

会員の購読料は会費の中に含まれています。

笑門来福

新年あけましておめでとうございませう
旧年中は大変お世話になり誠にありがとうございます
今年もよい年であります様に祈念申し上げます

令和五年元旦



牛窪啓詞書卯



特集

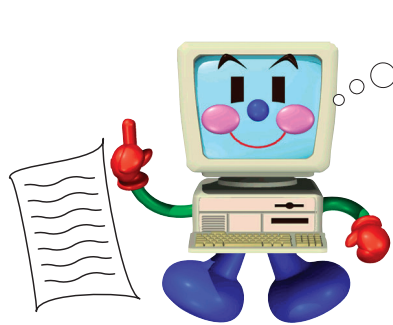
蕨商工会議所会頭・蕨市長
新年あいさつ

1

2023 January



印刷 (カタログ・一般帳票
フォーム帳票・冊子類・広報紙
ポスター・チラシ・ハガキ封筒
名刺・シール・自費出版 等)
デザイン・版下



紙原稿での入稿から、
CD等各種メディア入稿、
メール入稿もOK。
データ作成も
承ります。

使用OS : MAC OS, Windows OS
使用アプリケーション :
イラストレータ、フォトショップ、
インデザイン、アクロバットPDF、
Word, Excel, Power Point, 一太郎, 花子 他

株式会社 **石井印刷**

〒335-0005 埼玉県蕨市錦町2-6-1
TEL 048-442-2306 (代) FAX 048-441-3714
Email ishii@warabi.ne.jp
ホームページ <http://www.ishii-print.jp/>

**お一人様 月々2,000円で
事業経営を幅広くサポートします!**

(うち保険料1,700円)

事業総合傷害保険
ケガの補償

お客様サービス事業
災害防止

お客様サービス事業
福利厚生



「経営」を守る・支える
一般財団法人

あんしん財団

通話料無料

0120-311-816

(受付時間 平日9:00~17:30)

認可特定保険業者

埼玉支局：〒330-0854

さいたま市大宮区桜木町1-9-6 大宮センタービル

※この広告は制度の概要を説明したものです。ご加入の際は必ずパンフレットと重要事項説明書で制度内容をご確認ください。※介護保険法の要介護認定を受けている方や、経営や就業の実態がない方等をご加入いただけません。※お客様サービス事業は加入者サービス規約に定められた方がご利用になれます。※近畿・中国・四国地方および沖縄県に所在地がある事業所は、原則、新規のご加入はいただけません。※ご提供いただいた個人情報は、当法人の制度のご案内のみに利用させていただきます。また、当法人が責任をもって管理します。 2020-0039-AD-243

インターネット利用コーナーを設置中

蕨ケーブルビジョン株式会社の協力により、当所1階エントランスにCATVインターネット利用コーナーを設置しております。会員の皆様はもとより、市民の皆様はどなたでもご自由に、お気軽にご利用下さい。

●利用時間

午前8時30分～午後5時

蕨ケーブルビジョン株式会社

TEL 048-444-3333 E-mail wink@catvwink.co.jp



蕨商工会議所

専門個別相談

- ◇税務相談
- ◇労務相談
- ◇法律相談
- ◇メンタル対策
- ◇金融診断
- ◇PC相談

○相談料 6,000円 (但し蕨商工会議所会員企業は無料です) 相談は全て予約制ですので、お電話にてご予約下さい。

○会場は、蕨商工会議所または相談企業となります。

蕨商工会議所

Tel 048-432-2655

蕨商工会館ご利用案内

お気軽にご連絡下さい。

(単位：円)

会議室名	定員(人)	午前 (9:00~12:00)	午後 (13:00~17:00)	夜間 (17:00~21:45)
2階会議室	52	3,300	6,600	7,700
3階ホール				
全室	130	4,675	9,075	14,575
A室	90	2,750	4,950	9,350
B室	40	1,925	4,125	5,225

・非会員は3割増し、土・日・祭日の会員利用は2割増し、土・日・祭日の非会員利用は6割増し、宴席での使用は5割増しとなります。

・音響、映像設備使用時は別途料金がかかります。

蕨商工会議所ホームページ登録の案内

蕨商工会議所では会員企業に限り企業紹介ページを無料にて作成し、当所ホームページにてご紹介します。

ホームページをお持ちの方、お持ちでない方に関わらず、是非ご登録ください。

お問い合わせ：蕨商工会議所

TEL 048-432-2655

FAX 048-444-1785

URL <http://www.warabicc.org>



言葉の力

「整える」

心身を整えてから、森羅万象と接する。

すると人生が整う。

書道家 武田 双雲

整える
双雲

<INDEX>

蕨商工会議所会頭新年あいさつ 4

蕨市長新年あいさつ 5

わらび創業講座 6

国会議員への陳情
改正電子帳簿保存法 他 7

コラム
「職場のかんたんメンタルヘルス」 8

INFORMATION 9

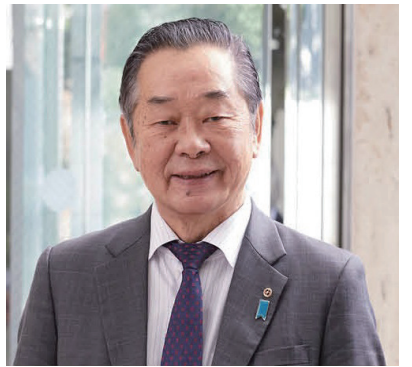
Watch・青年部だより 10

女性経営者・お悩み相談 11

新春コラム 12

会議所行事予定

1	SUN	
2	MON	
3	TUE	
4	WED	・仕事始め ・蕨市新年あいさつ交歓会
5	THU	・経済三団体共催 2022 年新年祝賀会
6	FRI	・埼玉新聞社 豊かな埼玉をつくる県民の集い - 2023 新年賀詞交換会
7	SAT	
8	SUN	
9	MON	
10	TUE	
11	WED	
12	THU	
13	FRI	・埼玉県商工団体新春の集い
14	SAT	
15	SUN	
16	MON	・年末調整個別指導会
17	TUE	・埼玉県商工会議所連合会人事管理委員会 ・埼玉県商工会議所連合会第 4 回専務理事会議
18	WED	・日本商工会議所委員会 ・全国商工会議所専務理事研修会
19	THU	・日本商工会議所委員会 ・定例法律相談
20	FRI	・正副会頭会議
21	SAT	
22	SUN	
23	MON	
24	TUE	
25	WED	・埼玉県商工会議所連合会第 5 回 DX 担当者会議
26	THU	・埼玉県商工会議所連合会理事会・研修会
27	FRI	
28	SAT	
29	SUN	
30	MON	
31	TUE	



所 議 議 商 工 会 議 所
会 頭 牛 窪 啓 詞

変革に挑戦する気概を持って



新年明けましておめでとうございます。

会員の皆様には、つつがなく令和5年の新春をお迎えることとお慶び申し上げます。

常日頃、当商工会議所の運営にあたりましては、あたたかいご支援、ご協力をいただき心からお礼申し上げます。

私は、昨秋開催の臨時議員総会におきまして、4期目となる会頭就任のご賛同をいただき、引き続き重職を務めることになりました。

会頭就任時より常に「創造と挑戦」を念頭におき、商工会議所運営に携わってまいりましたが、今期もこの基本理念を忘れることなく役員、議員、並びに職員とともに新体制のもとで地

域経済活性化に向け全力を尽くす所存であります。

さて、長引くコロナ禍のもと、急速に進む少子高齢化にともなう経済の縮小、生産人口の高齢化という構造的な問題に直面している現況の中で、中小・小規模事業者を取り巻く経営環境は、原材料価格の高騰による価格転嫁問題や人手不足の顕在化、また、自然災害の頻発への対応など様々な課題を抱えております。

先の見通せない経済環境のもとで、また、コロナ禍という環境変化の中で、個々の中小・小規模事業者が独自の強みを充分発揮し、果敢に自己変革に挑戦できる環境づくりがこれまでに以上に重要であります。個々の勇気ある挑戦が実現できるよう企業や地域を支援する立場にあり、また、地域商工業の振興に携わる

当商工会議所といたしましては、企業に寄り添い事業者への経営支援に注力してまいりましたが、今後も頼れるパートナーとして会員

ニーズの把握に努めるとともに中心市街地活性化対策や経営革新対策、販路開拓支援などの事業を伴走型の支援体制の充実のもとに推進していきたいと考えております。

更に、ニューノーマルの時代を見据え、生産性向上のためのビジネスモデルの見直しやデジタル化の推進などの新たな課題にも積極的に取り組んでいく所存であります。

ところで、昨年は4年に1度開催されるサッカーの「ワールドカップカタール大会」がありました。日本人選手の活躍に多くの人がちが感動し「ブラボー」の声とともに暗然とした世相

の中で明るい話題となりましたことは未だ記憶に新しいことでもあります。

年が明け、今年の干支は「卯年」になります。卯は穏やかで温厚な性質であることから「家内安全」また、その跳躍する姿から「飛躍」「向上」を象徴するものとして親しまれてきました。

他には「植物の成長」という意味もあり、新しいことに挑戦するのに最適な年と言われております。

今までの数年間から大きく「飛躍」し社会経済活動が大きく「向上」する年にしたいものです。

新たに就任された日本商工会議所の小林会頭は、会頭就任時に「日本再生・変革に挑む」をスローガンとして掲げました。激動の時代だからこそ、日本の良さ・強さを再認識するとともに、新しい視点

からの「変革」に挑んでいかなければ、国も企業も、この時代を生き抜くことはできません。との所信の一端を述べています。

私ども地域総合経済団体といたしましては、まさに変革に挑戦する気概を持ち、地域社会の先導役、また、「行動する商工会議所」として多様化、高度化する会員の皆様の要請と地域社会のニーズに適切に添えていくために組織の基盤強化に努めるとともに、事業活動の一層強化に最善の努力をいたす所存であります。

会員の皆様には変わらぬご支援をお願い申し上げます。新しいこの1年が、皆様と皆様の企業にとりまして幸多い年でありますようご祈念申し上げます。挨拶といたします。



蕨市長
頼高英雄

コロナ禍と物価高騰を乗り越え 住み心地No.1の蕨へ

新年明けましておめでとうございます。牛窪会頭をはじめとする蕨商工会議所並びに会員の皆様には、輝かしい新春をお迎えのこととお慶び申し上げます。また、旧年中は商工業の振興をはじめ、住み良い蕨のまちづくりに多大なるご尽力をいただきましたことに、市長として心からの敬意と感謝を申し上げます。

長引くコロナ禍に加え、昨年から続く物価高騰の波は、市民生活や地域経済に深刻な影響を及ぼしています。特に中小・小規模企業を取り巻く経営環境は厳しい状況が続いており、蕨市では、これまで6回にわたる市独自の緊急対策を行い、小規模企業者への2

回にわたる応援金の支給など、経済対策に力を注ぎました。更に昨年からは、コロナ禍と物価高騰に対応した緊急対策第7弾として、水道基本料金2か月分無料化やペイポイント還元キャンペーン第3弾、全市民に1人5千円の暮らし応援券「織りなすクーポン」の支給を実施するなど、切れ目のない支援に全力をあげているところです。

同時に、「あつたか市政」第2ステージも着実に前進し、子ども医療費無料化については、入院を高校卒業まで拡大するとともに、学校体育館のエアコン整備を、昨年度の全3中学校に続く小学校2校で整備したほか、認可保育園・学童保

育室の更なる増設を図りました。その結果、待機児童ゼロを2年連続で達成し、市民意識調査でも、子育て中の約8割の方から「子育てしやすいまち」とお答えいただいています。また、蕨の新たな「顔」となる蕨駅西口再開発が、いよいよ今年を着工を迎えるとともに、災害対応と市民サービスの拠点となる市役所新庁舎も、今秋開庁に向け工事が順調に進んでいます。全国的に少子高齢化・人口減少社会が進む中で、蕨市では10年以上にわたり、人口増加・横ばい傾向が続く、子ども達の数もおおむね横ばいの状況を維持できています。更に、住宅地における基準地価の上昇率につい

ても、県内トップとなるなど、蕨は今まさに暮らしやすく、選ばれるまちとして発展し続けていると言えます。また、優れた地域資源を活かした蕨ブランド戦略でも、今年度、新たに6つの認定品が加わるとともに、「さよなら私のクラマー」や女子プロサッカー「WEリーグ」と連携したまちづくりも、蕨市にぎわいまちづくりも、蕨市にぎわいまちづくり連合会の皆さんと共に取り組むを更に発展させ、昨年末には「日本のアニメ聖地88」に2年連続で選定され、今後も、蕨市が全国から一層注目を集めることが期待されています。本年は、蕨にとつて更なる飛躍を迎える年となります

が、新型コロナウイルスや物価高騰は、いまだ厳しい状況が続いています。私は市長として、市民生活と地域経済を守り、共にこの困難を乗り越えるため、引き続き、果敢に対策を講じるなど、全力を尽くしてまいります。蕨商工会議所並びに会員の皆様には、引き続き、市政発展にお力添えをお願い申し上げますとともに、貴会議所の益々のご発展と会員の皆様のご繁栄をご祈念申し上げます。年頭のごあいさつといたします。



～ビジネスのスタートアップを支援！～

蕨経営者塾「わらび創業講座2022」

11月～12月にわたり起業を考えている方を対象に「わらび創業講座」を蕨市、(一社)蕨ブランド協会との共催で開催しました。20名を超える参加者となった本講座は全5回で、当商工会館において、中小企業診断士である㈱ウィルパートナーズ代表取締役の辺見香織氏を講師にお迎えし、講義が行われるとともに、参加者自身は経営理念や今後のビジョンを思い描きながら、資金面、販路開拓等を考慮したビジネスプランを作成しました。

【講座内容概要】

第1回 企業に必要な心構え

・当商工会議所職員より蕨市の魅力と課題について説明を行い、受講者は蕨の隠れた実力と意外な課題について触れるとともに、講師より創業に必要なビジネスプランの検討について講義を受けました。

第2回 お金と事業のバロメータ

・ビジネスに必要なお金の考え方について講義があり、受講者は「貸借対照表」、「損益計算書」といったビジネスに必要な決算書の数字の読み方等を学びました。

第3回 お金はいくらかかる？資金調達はどうする？

・講師よりビジネスにおける資金繰りと資金調達の重要性について講義がありました。また、埼玉りそな銀行蕨支店の阿部支店長、日本政策金融公庫浦和支店の今井課長より金融機関の視点からの創業について講演がありました。

第4回 どうやって起業する？個人 or 法人？

・創業時の手続きや労務に関する知識の講義があり、個人と法人の違いを手続きやメリットデメリットの観点から分かりやすく説明があり、「自分の起業スタイルを決める参考になった」という受講者からの声が聞かれました。

第5回 実際に計画を練ってみよう

・実際に事業計画を策定し、3人の受講者が自らの事業計画を発表しました。発表後は、講師と埼玉りそな銀行蕨支店の阿部支店長からのコメントおよびアドバイスがあり、創業への自信を深める機会となりました。

【特定創業支援等事業】

わらび創業講座を全コマ受講後、蕨市内で創業すると、①日本政策金融公庫の融資制度要件の緩和、貸付利率の引下げ、②無担保、第三者保証人なしの創業関連保補償が事業開始6ヶ月前から利用可能といったメリット等を受けながら事業を行うことができます。

(別途審査があります)

【創業者向けの補助金】

蕨市では指定された空き店舗の改装(外装・内装・設備等の工事)に要する経費の2分の1以内の額(上限50万円)、開店等に要する広告宣伝費の2分の1以内(上限10万円)が交付される「蕨市空き店舗有効活用事業補助金」があります。



講師の辺見香織氏による講義



田中良生衆議院議員へ陳情

防衛費増額に係る財源

問題について緊急要望

国の防衛力強化の財源確保において、法人税増税が候補に挙げられていることを受け、当商工会議所は日本商工会議所との連名で12月9日に田中良生衆議院議員へ緊急要望書を提出し、防衛費増額に係る財源は、国民的な議論のもと慎重に決定し、安易な法人税増税を避けるよう強く求めました。左記に要望内容を掲載します。

★防衛力強化は必要であるが、財源措置は歳出内容を含めて国民的な議論のもと、慎重に決定すべき

・防衛力強化は必要。法人 議論のもと、慎重に決定さ
も然るべき負担はやむを得 りたい。法人税を狙い撃ち
ない。 にした増税措置は、避けて
いただきたい。

・しかし、防衛力強化に必 中小企業の労働分配率は
要な歳出内容は、負担を強 7〜8割。残りの2〜3割
いられる国民の納得と合意 の限られた原資から、公租
が不可欠。拙速に決定すべ 公課、賃上げ、投資を行っ
きではない。

・物価高などで厳しい国民 生活や経済活動への影響は
大きく、当面、徹底的な歳 出改革や他の予算流用、国
債で対応し、増税規模を最 小化した上で、広く薄い課
税とすべき。

・税目や税率は、国民的な 団体として、今後も要望活
動を実施してまいります。

年末調整相談会及び 決算・確定申告相談会 開催のご案内

当商工会議所は、蕨青色申告会と共催にて、個人事業者の年末調整相談会及び決算・確定申告相談会を次の日程で行います。当日は、税理士・当商工会議所職員が会員の皆様のご相談に対応します。また、ゼロ納付書・決算書・申告書を相談会場にて提出することができまますので、この機会にご利用ください。

【日程】

◇年末調整相談会◇

2023年1月16日（月）

◇決算・確定申告相談会◇

2023年3月2日（木）

3日（金）

◎電子申告の相談は3月3日（金）のみとなります。（事前時間予約制）

※会場及び時間帯は、いずれも蕨商工会館3階多目的ホールにて9時30分〜11時30分、13時〜15時30分

令和6年1月より対応義務化 改正電子帳簿保存法

経済社会のデジタル化を踏まえ、經理の電子化による生産性の向上、記帳水準の向上等に資するため、令和3年度の法制改正において、「電子計算機を使用して作成する国税関係帳簿書類の保存方法等の特例に関する法律（以下、電子帳簿保存法）」の改正等が行われました。令和6年1月より対応が義務化されます。

電子帳簿保存法とは、各データで保存

税法で原則紙での保存が義務付けられている帳簿書類

について、一定の要件を満たした上で電子データによる保存を可能とすることおよび電子的に授受した取引情報の保存義務等を定めた法律です。本法律上、電磁的記録による保存は、大きく3種類に区分されています。

データで保存

【改正事項（一部）】

区分①

・ 税務署長の事前承認制度の廃止

・ 優良な電子帳簿に係る過少申告加算税の軽減措置の整備。

区分②

・ 税務署長の事前承認制度の廃止

・ タイムスタンプ要件、検索要件について、要件緩和

・ スキャン保存された電磁的記録に関連した不正があった場合の重加算税の加重措置の整備

区分③

・ タイムスタンプ要件、検索要件について、要件緩和

・ 電子取引（電子的に授受した取引データを

像データで保存）

区分③

・ タイムスタンプ要件、検索要件について、要件緩和

・ 電子取引（電子的に授受した取引データを



「思い込みから解放されるとマネジメントが楽になる」

誰にでも思考のクセがあります。考え方の特徴ともいえるのですが、この傾向を自覚することが職場でのマネジメントには重要です。

例えば、誰かに何かを指摘されたときに「失礼だ」と感じて腹が立つこともあれば、「よく見ているな」とあえて伝えてくれたことを好意的に捉えることもあると思います。もちろん、指摘をした相手や内容にもよりますが、この「捉え方」が、気持ちや言動に大きく影響します。まずは、この傾向を知ることが第一歩です。

あなたの性格について自己紹介をしてくださいと言われたら、長所を中心に話しますか。

それとも短所でしょうか。長所を

中心に話す人はプラス思考、短所を中心に話す人はマイナス思考の傾向があります。運がいいと思っ
ている人ほど成功しやすいといっ
たこともよく言われますが、前向
きな気持ちだとよいパフォーマンス
につながり、力を発揮しやすくな
ります。同じ現象を目にしたと
きの捉え方が違うからです。

コップに水が半分入っている状態を見て、「まだ半分ある」と捉えるか、「もう半分しかない」と捉えるかの違いです。前者は、ゆとりと安心、後者は焦りと不安を生みやすくなります。もちろん、慎重さやリスク管理も大切で後者の感覚も大切ではありますが、前へ進むには、失敗を恐れるよりも

乗り越えられる感覚が大切になります。

それを確立するための方法の一つに、「リフレミネング」（枠組みを変える）という考え方があります。

例えば、「せっかち」という表現は、落ち着きがなくマイナスイメージを持ちやすいですが、「機転が利く」「行動が迅速」と表現するとプラスイメージになるのではと思います。物事には、全てにおいて多面性が存在します。良い面も悪い面もあり、違う角度からよりよい捉え方をするという意識があると、自信につながり、ゆとりを生むことにもなります。また、部下指導においても、短所だと思っていたことが見方によっては長所にも見えるということ、相手が変わらずして相手の良いところを見つけることになります。相手を変えることはできません。しかし、承認という関わりを通じて、相手が自信を持ち、それに伴って行動変容をすることは難し

いことではないのです。まずは、自分への見方を振り返り、さらには他者への見方を変えていくことが大切です。

日本メンタルアップ支援機構

代表理事 大野 萌子



INFORMATION

金融情報

マル経資金 金利 1.13%

小規模事業者経営改善資金（マル経）のご利用を希望される方は2期分の決算書をお持ちのうえ、蕨商工会議所までお越し下さい。

◆貸付対象

○従業員が20人以下（商業・サービス業では5人以下）

○蕨市内で1年以上営業しており、蕨商工会議所の経営指導を6ヶ月以上受けられている事業者

◆貸付限度額 2,000万円

◆貸付期間

運転資金7年以内 設備資金10年以内

◆貸付利率

年1.13%（12月28日現在）

LOBO 調査 11月の調査結果

業況DIは、2カ月連続で改善。 先行きは、感染再拡大への懸念から厳しい見方

全産業合計の業況DIは、▲16.4（前月比+4.3ポイント）。製造業では、飲食・宿泊業向けの食料品や企業の設備投資需要に牽引され、業況が改善した。建設業では、堅調な住宅建設関連等の民間工事に下支えされ、改善した。また、小売業・サービス業でもインバウンド、全国旅行支援による客足の回復で改善となった。一方、卸売業では、消費者向け商品の引き合いが増加する中、人手不足に伴う人件費増等によるコスト増が足かせとなり、ほぼ横ばいに留まった。資源・原材料価格の高騰や人手不足による受注機会の損失、物価高による消費マインドの低下、十分な価格転嫁が行えていない等、経営課題は山積するも、経済活動は正常化に向かっており、中小企業の業況は改善が続いている。

先行き見通しDIは、▲20.3（今月比▲3.9ポイント）。年末年始商戦を契機とした個人消費拡大や、観光需要の回復が期待される一方、感染再拡大の兆しから消費マインドのさらなる低下を懸念する声が小売業・サービス業から聞かれた。加えて、資源・原材料価格の高騰や人手不足に伴う人件費増加等の継続も見込まれている。厳しい経営環境が続く中、為替の乱高下や世界経済の鈍化等も危惧され、中小企業の先行きは厳しい見方となっている。

お知らせ

西川口税務署からの お知らせ

所得税・個人消費税・贈与税の確定申告会場を次のとおり開設します。

（注）贈与税については、2月1日（水）以降、申告相談を受け付けております。

【日時・場所】 ※土・日・祝日を除く

・1/4～2/15 西川口税務署別館会議室（西川口税務署敷地内）

・相談受付時間 8:30～16:00

◆確定申告会場の入場には、当日配布または国税庁LINE公式アカウントから事前に取得した入場整理券が必要です。

電話 西川口税務署 048-253-4061

お知らせ

「国の教育ローン」 （日本政策金融公庫） のご案内

高校、大学等への入学時・在学中にかかる費用を対象とした公的な融資制度です。お子さま1人につき**350万円以内**を、固定金利（年1.95%（令和4年11月1日現在））で利用でき、在学期間内は利息のみのご返済とすることができます。

詳しくは、「国の教育ローン」で検索していただくか、下記のコールセンターへお問い合わせください。

〔教育ローンコールセンター〕 **0570-008656**
（ナビダイヤル）または（03）5321-8656

『ホームページ診断』



Watch

12月5日(月)、蕨商工会館2階会議室において、「売上をガッチリ作るサイトにするための『ホームページ診断』」を開催しました。

当日は、合同会社AMU経営研究所統括研究員の谷川大致氏を講師に迎え、自社ホームページを持つ7つの事業所がゼミ形式で受講しました。

診断では、ライバル会社と比較してどれくらい集客力があるか、また、閲覧者が求める情報にたどり着けるかといった回遊性の解説等を講師から受けつつ、売上増加を図るため受講者同士の意見交換が活発に行われました。

『おかめ市』

12月17日(土)、毎年恒例となっている「おかめ市」が、和楽備神社境内から駅前通り商店街へと続く通りで開催されました。

新年を前に、多くの人々が訪れ、境内には熊手が多く並び、威勢のいい掛け声と手拍子が響いていました。



青年部メンバー募集中！

蕨商工会議所青年部とは

昭和62年11月「行動する商工会議所に若い活力」をモットーに、次代を担う若手経営者の総意により結成した、「若手経営者の異業種交流の場」と言えます。

同じ地域社会で生活する約100名の青年経済人が、資質の研鑽を通じて地域社会の発展に寄与することを目的に、研修会、親睦事業、イベント事業の開催をはじめ、蕨商工会議所が展開する諸事業にも積極的に参加しております。どうぞお気軽にお問い合わせ下さい！

- 入会資格 蕨商工会議所の会員事業所の経営者、または後継者で50歳未満の方ならどなたでも入会できます。
- 年会費 20,000円
- 事務局 〒335-0004 蕨市中央5-1-19 Tel: 048-432-2655



青年部 HP は
←こちら

♪キラリと輝く藤の女性を紹介♪

ふたコが行く

女性特集 VER.



ふたコんにちわ！

今号はわたし、ふたコが「キラリと輝く藤の女性」を紹介していくよ♪♪

第33回目はナッツやドライフルーツの量り売りとカフェ経営を手がける

「café & bulk shop modest.」代表の五十嵐由実さんをご紹介しますよ。



慎ましくも豊かな生活の一助となりたくです。
ご来店お待ちしております。

戸田市出身の五十嵐さんは学校卒業後、幼稚園の先生として11年働いていらっしゃいました。昔から環境問題に関心があった五十嵐さんは子どもたちが大人になったときに安心して生活できる環境を提供したいとの思いから、懐かしくて新しい量り売りのスタイルを取り入れた「café & bulk shop modest.」を2022年5月にオープンしました。来店したお客様がホッと安心感を感じてもらえるような店作りを心がけていて、有機栽培コーヒーやクラフトビールが楽しめるカフェも併設されています。SNSでの情報発信にも余念がありません。

同じ働く女性に向けて、「働くためには健康が一番です。睡眠と食事をしっかりとって、笑顔を忘れずにいきましょう。」とメッセージをいただきました。

お問合せ

住所：藤市中央 5-12-4
電話：048-299-8693
営業：11時～20時
定休日：火曜日、水曜日



ふたコのお悩み相談

経営上の悩みを当商工会議所経営指導員が解決します！



【ふたコ】 あけましておめでとうございませう！2023年もいっぱい学んで賢くなつていくぞ！

【経営指導員】 その意気だよふたコちゃん！今年もよろしくね。

【ふたコ】 わかりました。そういえば、年金がテーマのニュース番組を見たけど、受給者が物価高などで生活が苦しいというのを聞いたよ。将来の受給額を増やす方法はあるのかな？

【経営指導員】 国民年金に上乗せして支払う「国民年金基金」という制度があるよ。今回はこのことについて少し説明するね。

国民年金基金

国民年金基金は、国民年金だけに加入していない自営業者等が国民年金（基礎年金）に上乗せして受給できる公的な年金制度のことです。

対象は、①20歳以上60歳未満の国民年金第1号被保険者、②60歳以上65歳未満または海外居住の国民年金に任意加入している方です。なお、青色申告会の会員ではなくて

も加入できます。

◎加入のメリット

(1) 終身年金が基本
・65歳から生涯受取る終身年金が基本のため、老後の生活に備えることができます。

(2) 年金額が確定、掛金も一定
・加入時の掛金額は払込期間終了まで変更ありません。（途中で口数を変更しない場合）

(3) 税制上の優遇
・掛金は全額社会保険料控除の対象となり、確定申告で税金が軽減されます。

・受取る年金は、公的年金等の控除の対象となります。

(4) 万が一のときは家族に一時金
・万が一早期に死亡した場合、家族に一時金が支給されます。（一部プランを除く）

【ふたコ】 なるほど。長生きがリスクとなる時代に合う制度だね。

【経営指導員】 掛金を年度分前納すると割引適用もあるんだよ。ご加入を検討されている方は、ぜひ当商工会議所へ問い合わせください。



「徳川家康に愛された女性・お梶」

たまには女性を、ということ、徳川家康に愛されたお梶の方、出家後は英勝院と名乗った女性を取り上げる。天正6（1578）年生まれ、寛永19（1642）年没。

江戸城を築いた太田道灌のひ孫、太田康資の娘、もしくは養女という。名は「おち」で、「お梶」もしくは「お勝」の漢字を当てた。子どもの頃から聡明で聞こえ、13歳ごろには家康に仕えていた。ただし、その頃から側室であったか否かは定かではない。

やがて家康の側室になったが、いつとき若手の経済官僚である松平正綱（家光・家綱に仕えた「知恵

伊豆」こと松平信綱の養父）に嫁いたが、すぐに家康の元に戻っている。関ヶ原の戦いにも従軍。慶長12（1607）年には家康最後の子である五女・市姫を産んだ。市姫は伊達政宗の嫡男・虎菊丸（のちの伊達忠宗）と婚約するが、4歳で夭折（ようせつ）する。

不憫（ふびん）に思った家康は11男の鶴千代（のちの徳川頼房）、2男松平秀康の次男である虎松（のちの松平忠昌）、外孫振姫（池田輝政と2女督姫の子）らの養母とした。振姫はのち、伊達忠宗に嫁いだ。水戸徳川家は彼女を大変に敬愛している。

寛永11（1634）年、

將軍家光より、太田道灌の旧領・相模国鎌倉扇谷（神奈川県鎌倉市）の地を賜り、英勝寺（鎌倉唯一の尼寺として現存している）を建立した。同寺は水戸徳川家より門主を迎えたので、水戸御殿と呼ばれた。お梶は65歳で没した。

彼女のエピソードとして、塩の話が有名である。あるとき家康が家臣たちと談笑したときに「およそ食べもののうちで、一番うまいものは何か」で盛り上がった。さまざまなもの名が挙がるうち、家康が控えていたお梶に尋ねると、彼女は「それは塩です」と答えた。「塩の加減で、うまいものはよりうまくなるから」という答えに皆は感心した。

「では一番まずいものは何か」と尋ねると、彼女は迷わずに「それも塩です。

どれほどおいしきものでも、塩味が過ぎれば食べられませんが」と答えたという。皆は彼女の聡明さに感心し「男子ならば一方の大將に承つて、大軍をも駆使すべきに、惜しいことだ」とささやきあつたという（『故老諸談』）。

お梶は儉約家で、小袖をこまめに洗濯させて、新しいものを着ようとはしなかった。儉約して富を蓄えることこそが大切である。それは天下の人に施すため、また子々孫々まで国の富が不足しないようにするためであると、左右の者に言い聞かせていた。家康は大の儉約家であったから、彼女の姿勢に感心し、絶大な信頼を寄せ、晩年を過ごした駿府城の奥向きを一手に任せたといい。

お梶は太田資宗（おいに当たるか？）を養子とし、

徳川秀忠に出仕させた。資宗は順調に出世し、徳川家光からの覚えも良く、六人衆（のちの若年寄）となった。領地は最終的には遠江国浜松藩3万5千石まで登り、子孫は老中など要職を歴任、明治維新後には子爵となった。彼女は太田氏を近世大名としてよみがえらせたのであった。

東京大学史料編纂所

教授 本郷 和人

