

会員の購読料は会費の中に含まれています。



P12インタビュー
ガウディア南町教室

特集

令和5年度事業計画・

収支予算が決定

4

2023 April

ご紹介下さい！あなたのお仲間

蕨商工会議所では、新入会員を
随時募集しています！



商工会議所は、地域の商工業者の世論を代表し、商工業の振興に力を注いで、国民経済の健全な発展に寄与するための地域総合経済団体です。金融・税務・労務・法律等の様々な分野であなたの企業をバックアップいたしますので、まだ当商工会議所に未加入の方がいましたら、ご紹介下さいますよう宜しくお願い致します。
連絡先：蕨商工会議所 TEL 048-432-2655

インターネット利用コーナーを設置中

蕨ケーブルビジョン(株)の協力により、当所1階エントランスにCATVインターネット利用コーナーを設置しております。会員の皆様はもとより、市民の皆様のご自由にお気軽にご利用下さい。



●利用時間

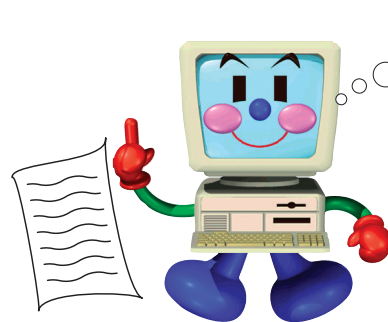
午前8時30分～午後5時

蕨ケーブルビジョン株式会社

TEL 048-444-3333 E-mail wink@catvwink.co.jp



印刷 (カタログ・一般帳票
フォーム帳票・冊子類・広報誌
ポスター・チラシ・ハガキ封筒
名刺・シール・自費出版 等)
デザイン・版下



紙原稿での入稿から、
CD等各種メディア入稿、
メール入稿もOK。
データ作成も
承ります。

使用OS：MAC OS, Windows OS
使用アプリケーション：
イラストレータ、フォトショップ、
インデザイン、アクロバットPDF、
Word, Excel, Power Point, 一太郎, 花子 他

株式会社 **石井印刷**

〒335-0005 埼玉県蕨市錦町2-6-1
TEL 048-442-2306 (代) FAX 048-441-3714
Email ishii@warabi.ne.jp
ホームページ <http://www.ishii-print.jp/>

蕨商工会館ご利用案内

お気軽にご連絡下さい。

(単位：円)

会議室名	定員 (人)	午前 (9:00～12:00)	午後 (13:00～17:00)	夜間 (17:00～21:45)
2階会議室	52	3,960	7,920	9,240
3階ホール				
全室	130	5,610	10,890	17,490
A室	90	3,300	5,940	11,220
B室	40	2,310	4,950	6,270

- ・非会員は3割増し、土・日・祭日の会員利用は2割増し、土・日・祭日の非会員利用は6割増し、宴席での使用は5割増しとなります。
- ・音響、映像設備使用時は別途料金がかかります。

蕨商工会議所ホームページ登録の案内

蕨商工会議所では会員企業に限って企業紹介ページを無料にて作成し、当所ホームページにてご紹介します。

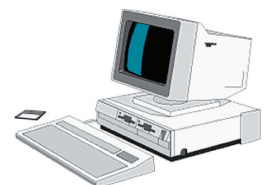
ホームページをお持ちの方、お持ちでない方に関わらず、是非ご登録ください。

お問い合わせ：蕨商工会議所

TEL 048-432-2655

FAX 048-444-1785

URL <http://www.warabicc.org>



言葉の力 「待春」

春を待つ時のワクワク感。

あのワクワク感を持って
「今日」を生きよう。

書道家
武田双雲



<INDEX>

通常議員総会を開催	4・5
中心市街地活性化プラン	6
健康経営優良法人 他	7
コラム	
「職場のかんたんメンタルヘルス」	8
INFORMATION	9
Watch・青年部だより	10
ふたコがいく・お悩み相談	11
Interview「ガウディア南町教室」	12

会議所行事予定

1 SAT	
2 SUN	
3 MON	
4 TUE	
5 WED	
6 THU	・牛窪会頭企業探訪
7 FRI	・令和5年度第1回マル経資金審査会
8 SAT	
9 SUN	
10 MON	
11 TUE	
12 WED	・労働保険年度更新個別指導会及び労務管理個別相談会
13 THU	・労働保険年度更新個別指導会及び労務管理個別相談会
14 FRI	・蕨防火協会令和5年度蕨防火協会第1回役員会
15 SAT	
16 SUN	
17 MON	
18 TUE	
19 WED	・日本商工会議所各種委員会
20 THU	・定例法律相談 ・蕨商工会議所青年部 第36回通常総会・懇親会 ・日本商工会議所各種委員会
21 FRI	・埼玉県商工会議所連合会第1回事務局長会議（兼：ワーキング会議） ・蕨市観光協会令和5年度理事会・通常総会
22 SAT	
23 SUN	
24 MON	
25 TUE	
26 WED	
27 THU	
28 FRI	・第1回蕨市将来ビジョン審議会
29 SAT	・苗木市、わらび藤まつり
30 SUN	

通常議員総会を開催

令和5年度 事業計画・収支予算を承認

令和5年度蕨商工会議所事業計画（案）及び一般会計、各特別会計収支予算（案）の審議を行う「第189回通常議員総会」を3月28日、当商工会館において正副会頭・役員・議員出席のもと開催しました。当日は、牛窪会頭が議長となり議事が進められ、審議の結果、令和5年度事業計画（案）、令和5年度一般会計及び各特別会計収支予算（案）はいずれも原案通りに可決承認されました。また、昨年の議員改選で退任となった役員・議員の名誉議員委員嘱を行いました。なお、本総会開催に当たっては、3月6日の正副会頭会議ならびに3月7日の常議員会での審議を経ております。本号では基本方針、主な重点事業概要及び予算概要を掲載します。

【基本方針】

昨年の我が国経済は、急速に進む少子高齢化にともなう経済の縮小、生産人口の高齢化という構造的問題に加え、3年間に及ぶ新型コロナウイルス感染症、また、原油・原材料価格の高騰による価格転嫁問題や人手不足の顕在化などの影響から中小・小規模事業者は厳しい経営環境が続き依然として停滞感を拭えないなかで推移した。

また、長期間に及ぶコロナ禍という環境の中で雇用の維持、創出や文化、伝統

に基づく販路開拓、拡大支援をはじめ一連の地域活性化事業を伴走型の支援体制の充実のもとに推進する。

更に、新規創業や事業再構築等新たな事業展開に取り組み経営革新に対する支援など自立的発展を促すための支援事業をより地域に密着した相談支援体制の維持、充実のもとに推進し、地域経済のセーフティネット機能を果していくものである。

商店街活性化対策については、地域特性を活かした活性化事業が実現化に至るよう強力に推進するとともに、「中心市街地活性化プラン」のもと、「エリアノベーション事業の一環としての空き店舗対策事業は、中心市街地内の空き店舗調査に基づく実態把握を踏まえたうえでその解消に向けた取り組みを強力に進めていくものである。

工業振興対策については、近隣地域との連携による広域ビジネス交流会の実施をはじめ、経営革新、事業承継等の経営上の諸問題に対し、専門相談をはじめ解決をはかるための支援事業について関係機関との連

携のもとに推進していく方針である。

地域の社会経済活動を支えるエッセンシャルワーカー、地域総合経済団体として多様化する会員の要請と地域社会のニーズに適切に応えていくためには、その活動理念、役割を再認識し、「行動する商工会議所」のもと、一層の会員増強に努め、組織基盤の強化や財政基盤の確立、時流に即した事業活動の強化に最善の努力をいたす所存である。

令和5年度は、各般にわたる事業の円滑化、効率化に努めるとともに、次の項目の重点事業を掲げ、市・関係諸官庁・諸団体と緊密な連携のもとに事業活動を積極的に実施するものである。

重点事業

組織強化と財政基盤の充実

会員増強運動を展開し、併せて、生命共済等各種共済制度の加入勧奨を行うなど、収益事業についても拡充強化をはかり自主財源確保に努める。さらに、セミナー等終了後のアンケート

調査の実施、また、巡回訪問により会員ニーズの把握を行い、ニーズに応じた事業の推進とともに新たな会員サービス事業をはじめ収益事業について開拓、研究する。

意見、要望活動の展開

機動的かつ弾力的な経済運営の継続のほか、社会保障と税の一体改革、財政運営、商工業振興策、金融対策、税制改正、労働問題、地方創生、地域活性化対策及びまちづくりの推進などの幅広い政策課題について、地域経済社会を代表する機関、また商工業者の世論機関として適宜、適切な意見、要望活動を行う。特に、市に対しては、商工施策に関する要望のほか、緊急経済対策や地域特有の諸問題についても随時提案、要望を行い、その実現に向けた活性化策を推進する。

経営革新対策等の推進

窓口相談を中心として、経営力向上をはかるための支援事業を関係機関との連携のもとに推進する。また、経営革新等に積極的に取り組む管内中小規模企業

を支援するため、当該企業の掘り起こしを行い、企業ニーズに応じたアドバイスを行うことにより、「中小企業新事業活動促進法」に基づく経営革新計画の承認が得られるようその作成支援等を総合的に実施し、計画が承認された後においても、定期的なフォローアップを行い、計画実行について継続的な支援を行う。さらに、時代の変化や経営環境の変化を的確に捉え、新たな事業展開として経営革新を実践していくことの必要性を習得することを目的とした経営革新塾等を実施する。

強化をはじめ人材育成など小売商業の活性化をはかるための諸事業を展開する。

小規模事業対策の推進

多様化する企業ニーズに対応するため、時世を踏まえた巡回訪問の強化を柱とした経営改善普及事業をはじめとする小規模事業対策についての拡充強化を図るとともに引続き、新型コロナウイルス感染の動向を踏まえたなかで、中小・小規模事業者に対し、あらゆる相談に対応する。また、「産業競争力強化法」に基づく創業支援等においては、連携創業支援者としてより地域に密着した相談指導体制の充実に努める。

「蕨市中心市街地活性化プラン」に基づき、空き店舗の実態把握を踏まえたうえで、その解消に向けた取り組みを積極的に推進するとともに地域特性を活かした活性化事業が実現化に至るよう強力に推進し、中心市街地及び地域活性化への継続的な取り組みを行う。また、オンラインを含めた各種セミナーや店舗診断を通じての個店の経営体質の

さらに、人手不足、働き方改革に伴い、生産性の向上の取組み支援、身の丈に合ったデジタル化への対応支援、BCPの策定支援など新たな経営課題に適切に対応する。また、引続き、定例専門相談の実施をはじめ、経営指導員、経営支援員を中心として経営改善に係る相談指導、税務記帳指導、金融斡旋指導、労働保険、社会保険のほか、講演会、講習会の諸事業を幅広く展開する。

経営発達支援計画の推進

経営発達計画に基づく個社支援となる販路開拓、中小・小規模事業者の計画経営への取組みに対する支援や収益構造の改善につながる支援をはじめ、地域活性化事業については地域資源を活用した蕨ブランドの創出、育成を目的に、中小・小規模事業者のオンラインの商品、サービスの開発に対する支援など成果につながる一連の地域活性化事業を伴走型の支援体制の充実のもとに推進する。

生産性向上対策の推進

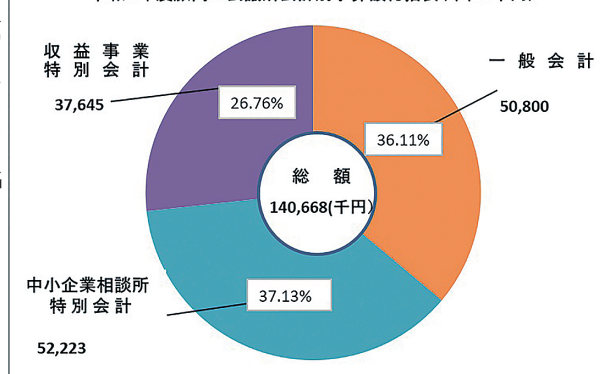
IoT、AIの活用による企業活動のプロセス改善やイノベーション支援また、健康経営の推進による人材の定着化、業績向上など中小規模企業の生産性向上のための取組みに対する支援を行う。

名誉議員

前常議員 門脇 英一
前常議員 須賀 文雄
前常議員 宮石 誠二
前議員 津村 芳範
(順不同・敬称略)

令和5年度収支予算

令和5年度蕨商工会議所会計別予算額総括表(単位:千円)



【項目別収支予算額】

(単位:千円)

収入項目	金額	支出項目	金額
会費	22,500	事業費	34,955
特定商工業者負担金	553	管理費	86,452
事業収入	42,816	基金積立金	200
交付金	53,449	租税公課	4,050
繰入金	10,861	その他支出	4,150
繰越金	10,489	繰出金	10,861
合計	140,668	合計	140,668

- 一般会計：商工業振興対策、金融・税務・労務対策及び商工ニュース発行や各種検定事業の実施等を含めた幅広いサービス事業に係る経費が主な支出項目であり、主な収入源は、会費・負担金、検定等の事業収入及び蕨市一般補助金等。
- 中小企業相談所会計：経営指導員・経営支援員による相談指導業務及び記帳指導業務等を中心とする経営改善普及事業に係る経費が主な支出項目であり、主な収入源は、小規模事業経営支援事業費補助金（埼玉県）、蕨市補助金等。
- 収益事業特別会計：共済制度等の事業費及び会館運営・維持管理に係る経費が主な支出項目であり、主な収入源は、各種共済制度及び労働保険等の事務委託費や会館運営費等。

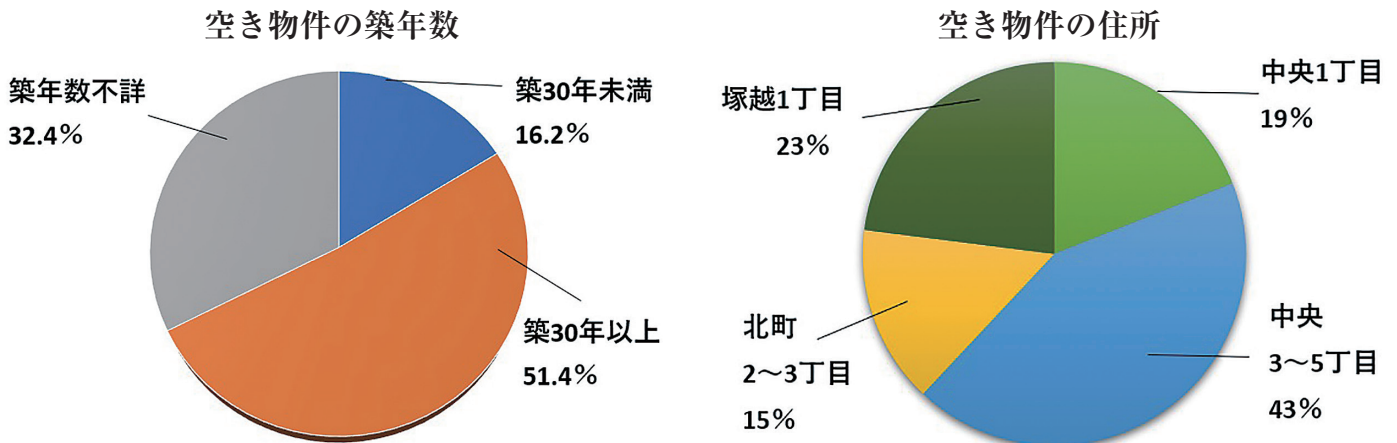
蕨市中心市街地活性化プラン

都市活力の持続性確保に資する空き店舗調査を推進

「蕨市中心市街地活性化プラン」は、都市活力の持続性確保を目指した3か年計画（令和4年4月～令和7年3月）であり、3本柱の事業（エリアリノベーション事業、にぎわい創出事業、経営体質の強化事業）を推進しています。

令和4年度はエリアリノベーション事業（下記赤枠内参照）の1つである「空き店舗対策事業」として、埼玉県の「令和4年度地域商業・商店街活動応援事業補助金」を活用し、市内不動産会社と連携しながら、蕨市中心市街地商店街の空き店舗（空き物件を含む）61件の現状並びに管理状況等の実態調査を行いました。実態調査では、物件の種類、住所、地積、所有者、築年数等の空き店舗物件情報をデータベース化し、「見える化」を図りました。

今回の実態調査で、空き物件は中央3～5丁目、北町2～3丁目と蕨駅から離れたエリアに多いこと、半数以上の空き物件が築30年以上となっており、老朽化が進んでいることなどが判明しました。



本調査結果を活かし、今後は空き店舗データベースの更なる拡充や物件所有者への積極的なアプローチが可能となり、空き店舗の貸し店舗化への取組みが円滑になることが期待されます。具体的には、令和5年度以降、持続的かつ実効力のある空き店舗対策に繋がるように、貸し店舗化が進まない空き店舗についてはサブリース等の手法を取り入れ、空き物件をリノベーションしてから募集を行うなどの対策を行っていく予定です。また、当商工会議所が行う事業承継支援、創業支援と連動して行き、「空き店舗を単に埋める」のではなく、出店後も個店の経営体質強化を図り、持続的な空き店舗対策に繋がるような仕組みづくりを推進します。

【参考】エリアリノベーション事業概要

1. にぎわいを創出する新たな交流拠点の整備

蕨市立歴史民俗資料館分館等を含め、
にぎわいを創出する新たな交流拠点の整備を進める事業

2. 蕨駅西口地区第一種市街地再開発事業

「蕨の玄関口の再生と魅力づくり」を目的に住宅施設や商業業務施設のほか、
公共公益施設の整備と蕨駅西口広場の再整備など、魅力ある空間づくりを一体的に進める事業

3. 空き店舗対策事業 上記参照



当商工会議所が認定受ける

健康経営優良法人2023

健康経営の取組みを推進している当商工会議所では、今年3月に日本健康会議より、「健康経営優良法人2023（中小規模法人部門）」の認定を受けました。

◎健康経営

従業員等の健康管理を経営的な視点で考え、戦略的に実践することです。企業理念に基づき、従業員等への健康投資を行うことは、従業員の活力向上や生産性の向上等の組織の活性化をもたらし、業績向上や株価向上につながると期待されます。健康経営は、日本再興戦略、未来投資戦略に位置づけられた「国民の健康寿命の延伸」に関する取組みの一つです。

◎健康経営優良法人

地域の健康課題に即した取組や日本健康会議が進める健康増進の取組のもとに、特に優良な健康経営を実践している大企業や中小企業等の法人を顕彰する制度です。健康経営



健康経営優良法人の認定証

事業主・総務担当の皆様へ 健康保険料率・介護保険料率が変わります

中小企業にお勤めの方が加入する協会けんぽ埼玉支部の令和5年度保険料率が、以下のとおり変更となりました。

健康保険料率…

9. 82%（令和4年度は

9. 71%で、+0. 11%）

介護保険料率…

1. 82%（令和4年度は

1. 64%で、+0. 18%）

変更時期…

令和5年4月納付分（令和

5年3月分の保険料）

健康保険料と介護保険料

は労使折半となります。

※40歳から64歳までの方

（介護保険第2号被保険者）

には、健康保険料率に全国

一律の介護保険料が加わり

ます。

※賞与については、支給日

が3月1日分から変更後の

保険料率が適用されます。

詳しくは、協会けんぽの

●会費納入について

歳商工会議所会費納入方法を銀行振込にされている会員事業所におかれましては、4月上旬頃に郵送で請求書をお送りしますので、ご確認よろしくお願ひ申し上げます（郵送事情により、到着が遅れる場合があります）。

また、口座振替にされている事業所におかれましては、令和5年度第1回目の振替日は左記の通りとなります。事前にご指定いただいている銀行口座より引き落としさせていただきますので、残高のご確認をお願ひ申し上げます。

◆口座振替日◆

令和5年4月17日（月）

会員情報変更の際はご連絡ください

事業所名、代表者、住所、電話番号等が変わりましたら、お手数ですが当商工会議所までご連絡をよろしくお願ひ申し上げます。

【連絡先】Tel 048-432-2655

メール info@warabiccii.org





「ためらわずに言いたいことを伝えるには」

「人に振り回されやすい人」

にありがちなのが、何か発言しても「どうせ理解してもらえない」「状況は変わらない」といった気持ちを強く持っていることです。要するに、伝える前に諦めてしまっているのです。さらに「言わない人」は、言えないからこそ、相手に「察してほしい」要求を持ちやすく、期待して裏切られると相手のせいにしてがちです。相手をコントロールすることはできませんから、いつも不満や不全感を抱くことになりがちです。

日本には古くから「察する」と

いう文化があります。ですから、自分から発言しなくとも相手がちらの表情や態度から理解を示してくれることが往々にしてあります。しかし、それは関係性や相手次第である上に、必ずしも常にそうしてくれるわけではありません。ましてや職場で、これを求めてしまうのは無理があります。分かり合うためには、自分から率直に意見を述べるのが大切なのです。

「意見を言わない」↓「分かってもらえない」↓「傷つく」↓「言

うのを諦める」といったスパイラルに陥らないようにしましょう。このように自分の意見を言うことを諦めてしまうと、心の中に常に不満や怒りをため込むことになって

ます。それでも何か言うことに不安に感じるのは、はっきり意見を言うのを、わがままと捉えてしまう傾向があるからではないでしょうか。「自己主張」と「わがまま」は全く別物です。

人それぞれ、感じ方も違えば意見も違います。それを伝えなければ、実際には何を考えているのか、また求めているのかも分かりません。相手の都合も考えず、一方的に自分の意見をまくしたてるだけで、相手の意向は無視となるとわがままだと思いますが、自分の意見は、はっ



日本メンタルアップ支援機構
代表理事 大野 萌子

きりと伝えた上で、折り合えるところを探し、擦り合わせをしていくことこそが、人間関係の基本だということをぜひ心に留めてください。分かり合える関係を築くことで、業務もスムーズに進めたいですね。

INFORMATION

金融情報

マル経資金 金利 1.30%

小規模事業者経営改善資金（マル経）のご利用を希望される方は2期分の決算書をお持ちのうえ、蕨商工会議所までお越し下さい。

◆貸付対象

- 従業員が20人以下（商業・サービス業では5人以下）
- 蕨市内で1年以上営業しており、蕨商工会議所の経営指導を6ヶ月以上受けられている事業者

◆貸付限度額 2,000万円

◆貸付期間

運転資金7年以内 設備資金10年以内

◆貸付利率

年1.30%（3月31日現在）

LOBO 調査 2月の調査結果

業況DIは、コスト増に価格転嫁が追いつかず悪化。先行きは、物価高と外需減退により慎重な見方

全産業合計の業況DIは、▲19.4（前月比▲1.0ポイント）。小売業では、インバウンド需要の増加により、免税品や高付加価値商品の売上が堅調な百貨店を中心に改善した。一方、建設業では、公共工事の受注減少に加え、建設資材の高騰の影響で悪化した。製造業では、外需の減退から半導体等の電子部品関連を中心に悪化した。また、卸売業では、製造業関連の引き合いが減少し、力強さを欠いている。サービス業では、飲食・宿泊業を中心に需要は増加するも、人材確保等のコスト負担増の影響で、ほぼ横ばいに留まった。業種を問わず、人手不足や資源・エネルギー価格の高騰によるコスト増が続いている。仕入価格高騰のスピードに価格転

嫁が追いつかず、中小企業の業況は悪化となった。

先行き見通しDIは、▲19.2（今月比+0.2ポイント）。5月8日の新型コロナウイルスの5類への移行に伴う活動正常化で、売上増加を期待する声が小売業・サービス業から聞かれた。一方、活動回復に伴うさらなる人手不足が懸念される。また、エネルギー価格高騰に対する激変緩和措置はあるものの、物価高や賃上げ等、企業のコスト負担増は続いている。米中関係の緊迫化や世界経済の鈍化で外需の減退も懸念される中、先行きは慎重な見方となっている。

お知らせ

簿記検定試験のお知らせ

下記日程にて、簿記検定試験を実施します。

第164回簿記検定試験

試験日：令和5年6月11日（日）

実施級：1級、2級、3級

受験料：1級7,850円、2級4,720円

3級2,850円

【受験申込】

◎蕨商工会議所窓口受付：

4月17日（月）～5月8日（月）

※平日8時30分～17時のみ

◎ネット受付：

4月24日（月）～5月15日（月）

最新情報は蕨商工会議所ホームページをご確認の上、お申し込みください。定員に到達次第、受付終了となります。

※新型コロナウイルス感染症の感染拡大状況によって、日程変更および中止となる場合があります。

Watch

『蕨ブランド PR イベント 「蕨祭」』



3月23日～26日の4日間、さいたま市の大宮駅東口そばの「まるまるひがしにほん 東日本連携センター」において、蕨ブランド認定品の販売会「蕨祭」が開催されました。

第1期～第3期の蕨ブランドが一堂に会した本販売会では、当商工会議所より、「わらびの蕨もち」の出店・販売を行い、来店者からの評判も上々でした。

『織りなすクーポン ダブルチャンス抽選会』

3月25日、蕨銀座商店街内 クアッカにて、(一社)蕨市にぎわいまちづくり連合会主催の「織りなすクーポンダブルチャンス」が開催されました。本抽選会は、織りなすクーポン(共通クーポン)を中小小売店で使用した方のうち当選した300名が、会場でガラポン抽選器を回して各豪華商品を手にする楽しいイベントとなりました。



青年部メンバー募集中!

蕨商工会議所青年部とは

昭和62年11月「行動する商工会議所に若い活力」をモットーに、次代を担う若手経営者の総意により結成した、「若手経営者の異業種交流の場」と言えます。

同じ地域社会で生活する100人を超える青年経済人が、資質の研鑽を通じて地域社会の発展に寄与することを目的に、研修会、親睦事業、イベント事業の開催をはじめ、蕨商工会議所が展開する諸事業にも積極的に参加しております。どうぞお気軽にお問い合わせ下さい!

- 入会資格 蕨商工会議所の会員事業所の経営者、または後継者で50歳未満の方ならどなたでも入会できます。
- 年会費 20,000円
- 事務局 〒335-0004 蕨市中央5-1-19 Tel: 048-432-2655



青年部 HP は
←こちら



- ①事業者名
山本 達也
- ②業種
不動産賃貸業（京浜東北線沿い、首都圏の物件を管理）
- ③一言コメント
現在個人事業ですが、法人化に向けて情報収集を行っております。
- ④連絡先
メール：
ty0902318@ymail.ne.jp
電話：090-2318-4913

- ①事業者名
㈱六葉
代表取締役 富樫 宏志
- ②業種
食材・機械卸売業（貿易）、海外進出支援
- ③一言コメント
皆さんと一緒に歳を盛り上げたいです。ぜひお声がけください。
- ④連絡先
メール：
togashi@rokuyou.jp
HP：右上 QR コード



～ 本紙で紹介を希望する新規会員を募集！ ～

【紹介の要件】①入会日から1年以内、②写真1枚の掲載

【お問合せ】蕨商工会議所 会報誌 Epoch 係 電話：048-432-2655 FAX:048-444-1785
メール：info@warabiccii.org ※掲載月等、ご希望に添えない場合があります

ふたこのお悩み相談



「経営上の悩みを当商工会議所経営指導員が解決します」

【ふたこ】 こんにちは。4月は新社会人が働き始めるんだよね！

【経営指導員】 そうだね。最初は大変なことも多いけど、めげずに頑張ってほしいね。

【ふたこ】 従業員の人が長く働いてもらうためにどんなことができるのかな？

【経営指導員】 一つのアイデアとして福利厚生充実があると思うよ。今回はこのことについて少し説明するね。

福利厚生とは

福利厚生とは、幸福と利益を表す「福利」と、健康で豊かな生活を表す「厚生」の二つからできた言葉で、幸福で有益かつ健康で豊かな生活を實現することを意味します。福利厚生は法律によって企業に義務付けられた「法定福利厚生」と、企業が独自に設定できる「法定外福利厚生」に分けられます。

従業員のニーズを把握した上で、「従業員の生活を安定させること」「安心して働ける労働条件・環境を

整えること」の目的を達成できるよう、効果的に制度を敷くことが大切です。法定福利厚生の例としては次のとおりです。

- ・健康保険 ・厚生年金保険
- ・介護保険 ・雇用保険
- ・労災保険

一方、法定外福利厚生は、法律で義務付けられたものではなく、各事業者が独自に定めているものです。代表的なものとして、賃金にプラスして支給される各種手当や特別休暇、社宅、健康診断などが該当します。

- ・慶弔、災害関連 ・休暇関連
- ・医療、健康関連 ・住宅関連
- ・勤務時間関連 ・財産形成関連
- ・自己啓発、能力開発関連

しかし、福利厚生の費用および事務的負担は多いため、外部の企業にアウトソーシングをするケースも多くなっています。

【ふたこ】 なるほど。ありがとうございます。

【経営指導員】 法定外の福利厚生を充実させることで従業員の満足度を高め、長く働いてもらえるようになると思うよ。

Interview

会社紹介

ガウディア南町教室 室長 足立 明美

今回は蕨市南町1丁目にある「ガウディア南町教室（足立学習教室）」の室長である足立明美さんにお話を伺いました。蕨市出身の足立さんは、地域に根差した活動がしたいという考えから、ご友人とボランティアで幼稚園・小学校受験のための教室を開いていました。そこで「経済の格差によって学力に格差が出る」という実態を知り、その影響を子供たちに与えないようにしたいという想いを抱き、平成11年6月に自宅で地域密着型の家庭

教室を始め、平成26年1月にガウディア南町教室を開室されました。同教室では中学生までのお子様（国語・英語・算数（数学）を教えています。また、専門のインストラクターによるロボットプログラミングの指導も行われています。同教室での指導に加え、公民館等で高齢者のための脳トレ講座や小学生のための算数教室等、地域学習活動のお手伝いもされております。さらに、子育てアドバイザーとしても活動されているので、例えばコロナ等が原因の不登校のお子様を持つお母様の相談を受けたら、お母様のメンタル面のサポートも行っているそうです。お子様だけでなくお母様にも寄り添って、その子育てのお手伝いがしたいと話されています。また、障害者の方やそのご家族を支援するNPO法人の設立・運営に携わるなど、教育以外の分野にも精通して

います。最後に「核家族化が進み、些細なことでも相談できる相手を見つけれず、子育てに苦慮するご両親が増えています。そんなご両親に寄り添い、お子様の成長のお手伝いをしたいと常に思っております。当教室では、思春期までの子育ての悩みや、進路の相談にのり、一人ひとりに合った学習指導を心がけています。」とメッセージをいただきました。

教育・子育て等でお悩みを抱えている方は、ぜひ足立さんにご相談してみたいかがでしょうか？

（取材 和井田 香苗）

ガウディア南町教室

住所：蕨市南町 1-13-2

電話：048-447-1033

ホームページ：

<https://gaudia.co.jp/classroom/4898/>

※右のQRコードからアクセスできます



掲載無料！！

【蕨商工会議所】

Tel 048-432-2655 F A X 048-444-1785



<http://warabiguide.com/>

インターネットで「蕨店舗ガイド」と検索

蕨店舗ガイド

検索



さらに安価な有料オプションでセール情報等タイムリーな店舗情報が発信できます。詳しくは蕨商工会議所までお問合せ下さい。