

会員の購読料は会費の中に含まれています。



P12 インタビュー
鮓 ヒカリスズキ

特集

中小企業相談所

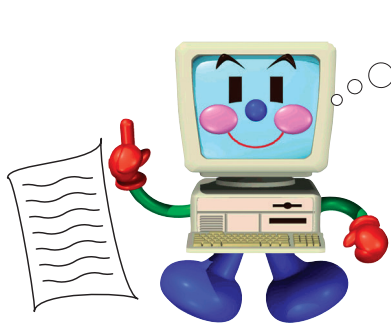
令和4年度相談指導実績

5

2023 May



印刷 (カタログ・一般帳票
フォーム帳票・冊子類・広報誌
ポスター・チラシ・ハガキ封筒
名刺・シール・自費出版 等)
デザイン・版下



紙原稿での入稿から、
CD等各種メディア入稿、
メール入稿もOK。
データ作成も
承ります。

使用OS : MAC OS, Windows OS
使用アプリケーション :
イラストレータ、フォトショップ、
インデザイン、アクロバットPDF、
Word, Excel, Power Point, 一太郎, 花子 他

株式会社 **石井印刷**

〒335-0005 埼玉県蕨市錦町2-6-1
TEL 048-442-2306 (代) FAX 048-441-3714
Email ishii@warabi.ne.jp
ホームページ <http://www.ishii-print.jp/>

お一人様 月々2,000円で
事業経営を幅広くサポートします!

(うち保険料1,700円)

事業総合傷害保険
ケガの補償

お客様サービス事業
災害防止

お客様サービス事業
福利厚生



「経営」を守る・支える
一般財団法人

あんしん財団

通話料無料

0120-311-816

(受付時間 平日9:00~17:30)

認可特定保険業者

埼玉支局：〒330-0854

さいたま市大宮区桜木町1-9-6 大宮センタービル

※この広告は制度の概要を説明したものです。ご加入の際は必ずパンフレットと重要事項説明書で制度内容をご確認ください。※介護保険法の要介護認定を受けている方や、経営や就業の実態がない方等のご加入いただけません。※お客様サービス事業は加入者サービス規約に定められた方がご利用になれます。※近畿・中国・四国地方および沖縄県に所在地がある事業所は、原則、新規のご加入はいただけません。※ご提供いただいた個人情報は、当法人の制度のご案内のみに利用させていただきます。また、当法人が責任をもって管理します。 2020-0039-AD-243

インターネット利用コーナーを設置中

蕨ケーブルビジョン株式会社の協力により、当所1階エントランスにCATVインターネット利用コーナーを設置しております。会員の皆様はもとより、市民の皆様はどなたでもご自由に、お気軽にご利用下さい。

●利用時間

午前8時30分～午後5時

蕨ケーブルビジョン株式会社

TEL 048-444-3333 E-mail wink@catvwink.co.jp



蕨商工会議所

専門個別相談

- ◇税務相談
- ◇労務相談
- ◇法律相談
- ◇メンタル対策
- ◇金融診断
- ◇PC相談

○相談料 6,000円 (但し蕨商工会議所会員企業は無料です) 相談は全て予約制ですので、お電話にてご予約下さい。

○会場は、蕨商工会議所または相談企業となります。

蕨商工会議所

Tel 048-432-2655

蕨商工会館ご利用案内

お気軽にご連絡下さい。

(単位：円)

| 会議室名 | 定員(人) | 午前 (9:00~12:00) | 午後 (13:00~17:00) | 夜間 (17:00~21:45) |
|-------|-------|--------------------|---------------------|---------------------|
| 2階会議室 | 52 | 3,960 | 7,920 | 9,240 |
| 3階ホール | | | | |
| 全室 | 130 | 5,610 | 9,075 | 17,490 |
| A室 | 90 | 3,300 | 5,940 | 11,220 |
| B室 | 40 | 2,310 | 4,950 | 6,270 |

- ・非会員は3割増し、土・日・祭日の会員利用は2割増し、土・日・祭日の非会員利用は6割増し、宴席での使用は5割増しとなります。
- ・音響、映像設備使用時は別途料金がかかります。

蕨商工会議所ホームページ登録の案内

蕨商工会議所では会員企業に限って企業紹介ページを無料にて作成し、当所ホームページにてご紹介します。

ホームページをお持ちの方、お持ちでない方に関わらず、是非ご登録ください。

お問い合わせ：蕨商工会議所

TEL 048-432-2655

FAX 048-444-1785

URL <http://www.warabicc.org>



言葉の力

今こそ、

初心を思い出し、

新鮮な気持ちで進もう

書道家
武田 双雲

「原点
復帰」



< INDEX >

| | |
|-------------------------|--------------|
| 中小企業相談所 令和4年度相談指導実績 | ・ 4 ・ 5 |
| 蕨市魅力ある店舗づくり支援事業 | ・ ・ ・ ・ 6 |
| 労働保険年度更新 他 | ・ ・ ・ ・ ・ 7 |
| コラム 「職場のかんたんメンタルヘルス」 | ・ ・ ・ ・ 8 |
| INFORMATION | ・ ・ ・ ・ ・ 9 |
| Watch・青年部だより | ・ ・ ・ ・ ・ 10 |
| 牛窪会頭企業探訪 | ・ ・ ・ ・ ・ 11 |
| Interview「鮪 ヒカリズキ」 | ・ ・ ・ ・ ・ 12 |

会議所行事予定

| | | |
|----|-----|---|
| 1 | MON | |
| 2 | TUE | |
| 3 | WED | |
| 4 | THU | |
| 5 | FRI | |
| 6 | SAT | |
| 7 | SUN | |
| 8 | MON | |
| 9 | TUE | |
| 10 | WED | ・ 埼玉県商工会議所連合会第1回専務理事会議 ・ 埼玉県商工会議所連合会職員共済会監査 |
| 11 | THU | |
| 12 | FRI | ・ 埼玉県商工会議所連合会第1回中小企業相談所長会議 ・ 令和5年度労働保険事務組合職員研修会(基礎) ・ 川口地区雇用対策協議会令和5年度第1回正副会長会議 |
| 13 | SAT | |
| 14 | SUN | |
| 15 | MON | ・ 埼玉県商工会議所連合会通常総会 ・ 令和5年度蕨市人権教育推進協議会定期総会 |
| 16 | TUE | ・ 埼玉労保連支部役員候補者集会 |
| 17 | WED | |
| 18 | THU | ・ 全国商工会議所専務理事・事務局長会議 ・ 定例法律相談 ・ 埼玉中小企業家同友会 戸田・蕨地区総会 |
| 19 | FRI | ・ 第2回蕨市将来ビジョン審議会 |
| 20 | SAT | |
| 21 | SUN | |
| 22 | MON | |
| 23 | TUE | |
| 24 | WED | |
| 25 | THU | |
| 26 | FRI | ・ 埼玉県間税会連合会理事会 ・ 社会福祉法人 埼玉県共同募金会蕨市支会 令和5年第2回理事会 |
| 27 | SAT | |
| 28 | SUN | |
| 29 | MON | |
| 30 | TUE | ・ 全国労働保険事務組合連合会定期総会 |
| 31 | WED | |

～令和4年度中小企業相談所相談指導実績～

物価高騰や変化する事業環境の中で 事業所に寄添う伴走型支援を実施

当商工会議所中小企業相談所では経営指導員を中心に、金融・税務・労務等経営全般にわたる幅広い相談に対応しています。経営指導員による令和4年度の管内事業者への相談実績は、窓口及び巡回相談の件数が延べ2,076件となり、セミナーや専門家派遣による集団・個別相談会等の開催回数は、延べ212回、参加者が600人となりました。

中小企業相談所の主な取り組み実績は次のとおりです。

個社支援の取り組み

◎経営改善普及事業

経営指導員を中心に事業継続を図る事業所の経営一般、情報化、金融、税務、労務等の相談指導を行いました。

- ・巡回指導数 1249回
- ・窓口指導数 786回

◎フォローアップ支援

事業環境を踏まえ、策定した経営計画の見直しや、見直し後の計画が実行されているか、定期的な巡回訪問等によって、事業者の計画経営の実現に必要な支援を行いました。

- ・フォローアップ支援 118件

◎事業計画策定

物価高騰をはじめとする

変化する事業環境の中で、

販売強化による売上拡大等を目指した単年度計画の策定や、計画経営を目指すための中期計画の策定支援等を行いました。具体的には、経営革新計画の承認支援や、小規模事業者持続化補助金・ものづくり補助金・IT導入補助金などの申請・採択に向けての支援を行いました。

- ・経営革新計画承認 18件
- ・小規模事業者持続化補助金申請件数 36件

◎創業支援

例年開催している「わらび創業講座」は、(株)ウィルパートナーズ代表取締役兼中小企業診断士である辺見香織氏を講師に迎え、全5

回にわたり開催し、例年より多い22名が参加しました。講座最終回では、受講者自身が策定した事業計画を発表し、同氏ならびに埼玉りそな銀行蔵支店の阿部浩典支店長による実務的な講評があり、発表者にとって貴重な経験となりました。

- ・創業支援件数 41件
- ・創業講座の開催1講座5回



わらび創業講座

◎金融支援

埼玉県制度融資をはじめ、商工会議所の推薦による小規模事業者経営改善資金（以下、マル経資金）や日本政策金融公庫の新型コロナウイルス感染症特別貸

付等について資金繰り支援を行いました。

- ・埼玉県制度融資斡旋99件
- 1,254,400千円
- ・マル経資金 4件
- 10,100千円

◎制度改正に伴う専門家派遣等事業

働き方改革関連法などの労働法制、税制度、民法等の制度改正、新型コロナウイルス感染症に対する支援施策等による諸課題への対応やグリーン・デジタルなどの成長分野における生産性向上に向け、講習会等の開催、専門家の派遣等を行いました。

- ・巡回支援 40件
- ・窓口支援 23件

【講習会】

①グリーン成長戦略講習会
事業再構築補助金・ものづくり補助金等の各種支援策

全2回 参加者28名

②実務で役立つ！民法改正に対応した契約書の作り方講習会 参加者11名

地域経済活性化 支援への取り組み

埼玉県に企画提案を行い、令和4年度は3件が採択され、提案型指導事業として『食品ロス削減』による店舗イメージ向上と環境に配慮した経営支援事業、『データ分析から読み解く売上拡大につながる実証実験』、「ホームページ診断を活用し経営革新に取り組むモデル企業の発掘事業」をそれぞれ実施しました。

◎『食品ロス削減』による店舗イメージ向上と環境に配慮した経営支援事業

本事業は、食品ロス削減を含むSDGsに取り組み管内の飲食・小売店舗6社が参画し、店舗イメージの向上・経費削減等につながる支援を行いました。実施にあたっては、埼玉県環境部 資源循環推進課と綿密な情報交換を行い、複数回の意見交換会や専門家派遣を行ったほか、フードシェアリングサービス「TAB

ETE（タベテ）」のセミナーを開催し、食品ロスから時流を読み解く経営戦略を学びました。

参加事業所は、自社の状況を鑑みながら、地球環境に配慮した取り組みを推進し、イメージ向上およびPRに努めました。

- ・SDGs 12項目「つくる責任 つかう責任」 5社達成
- ・埼玉県SDGsパートナーシップ宣言 4社登録
- ・TABETE 2社登録
- ・彩の国エコぐるめ協力店 6社登録

SUSTAINABLE DEVELOPMENT GOALS



◎データ分析から読み解く売上拡大につながる実証実験

多くの小規模事業者が顧客にとって有益となる製品・商品・サービス等を提供している中、従来の商習慣による事業展開から脱却できず、いままで集めたPOSデータ等を経営にいかすことができないケースが多いことから、そのデータをいかに、販売予測や既存顧客の客単価・利用頻度等を高めるためのセミナーを開催しました。セミナー終了後は、個別支援として、

POSデータをもとに、天候等を踏まえた需要予測や顧客の単価・利用頻度を伸ばすための、3店舗のトライアル事業者による実証実験を実施しました。

セミナー参加者は、データ分析手法の基礎を理解することで感覚経営からデータの分析・活用に基づいて経営の重要性を学ぶことができました。

◎ホームページ診断を活用し経営革新に取り組むモデル企業の発掘事業

感染症対策として、ビジネスのオンライン化やホームページの見直しおよびECサイトの構築に取り組む事業所が増える中、「売上に繋がらない」、「アクセス数が伸びない」など、自社ホームページを十分に活かされていない事業所を対象に、成果を上げるための仕組みを解説するセミナーを開催しました。セミナーには、わらび創業講座の受講者も参加し、創業後の

ホームページの効果的な活用方法を学ぶ機会となりました。

さらにセミナーに参加した22社のうち、7社が既存のホームページ診断を行い、ゼミ形式で討論しながら現状分析と課題把握に取り組みました。また、ホームページ診断を行ったことで、見えてきた経営課題を基に経営革新計画の策定に取り組む事業所を2社選定し、経営革新の承認とホームページのリニューアル支援を行いました。



セミナーの様子



ゼミ形式のホームページ診断

蕨市が補助金制度を創設！

蕨市魅力ある店舗づくり支援事業

令和5年度蕨市一般会計予算において、蕨市内実店舗のリニューアルに係る補助金制度が創設されました。本号では本補助金の概要について一部掲載します。詳細な要件等は、蕨市役所ホームページを確認もしくは、当商工会議所へお問合せください。

【補助対象事業者】

- ・蕨市内で小売業、飲食業、生活関連サービス業等を営んでいる者
- ・申請日以前に1年以上継続して同一店舗にて同一事業を営んでいる者
- ・通常、1週間当たり5日以上営業を行っており、不特定多数の来客があること 等

【補助対象事業】

地域課題の解決等を通じて集客向上や売上増加等を目的として、店舗の魅力向上を図るために必要な改装工事や備品購入等で、次の要件を全て満たすもの

- ①魅力ある店舗づくりとするため、交付申請前に専門家による企業診断・指導を受けていること
- ②店舗の改装等工事の工事費、備品購入費の合計が10万円以上（税抜）であること
- ③可能な限り、改装等工事の発注先、備品等の購入先が市内業者であること

ただし、蕨市内業者で対応できないもの等については、この限りではない

- ④補助金の交付決定後に着工すること

- ⑤工事完了後1ヶ月以内または当該年度の2月末日までのいずれか早い期日に、完了実績報告書を蕨市へ提出できること

【補助金額】

補助対象経費（消費税抜き）の2/3で、最高限度額30万円（千円未満は切捨て）

【受付期間】

令和5年5月1日から受付開始

※申請額が予算額に達した場合、申請受付は終了。補助金の申請は、1店舗につき1回限り

【申込方法】

・交付申請書は蕨市役所商工観光課窓口に直接提出することとし、郵送、FAX、メールでの申込は受付しない。申請書類等は蕨市役所商工観光課及び商工会議所窓口又はホームページで入手可能

【工事の例】

建築工事、内装工事、外装工事、給排水設備工事、電気・ガス工事、無料公衆無線 LAN (Wi-Fi) 設置工事、その他（店舗建物に固定され建物と一体となって機能する設備工事）

【補助金交付手続きの流れ】

- ①企業診断：当商工会議所に予約をし、企業診断を受ける。
- ②見積もり依頼：施工業者から見積書を取る。
- ③交付申請書提出：必要書類を添付のうえ、工事着手の2週間前までに蕨市商工観光課へ提出。
※交付決定前に工事に着手していた場合は、補助対象外となります。
- ④審査：現地調査（ヒアリング）の実施。
- ⑤交付決定：蕨市から交付決定通知が送付。
- ⑥工事着手：交付決定後、申請者は補助対象事業に係る工事に着手。
- ⑦工事完了：申請者は、一旦施工業者へ工事代金を全額支払う。
- ⑧実績報告書提出：必要書類を添付のうえ、工事完了後30日以内、または令和6年2月末日までのいずれか早い期日に蕨市商工観光課へ実績報告書を提出。
- ⑨書類審査：必要に応じて、現地調査が行われます。
- ⑩交付金額確定：蕨市から確定通知が送付。
- ⑪請求書提出：補助金の請求書を蕨市商工観光課へ提出。
- ⑫口座振込み：申請者に補助金が支給。



労働保険事務委託は商工会議所へ 年度更新手続きは7月10日(月) 締切

4月12日(水)・13日(木)の2日間にわたり、蕨商工会館において労働保険年度更新指導会及び労務管理個別相談会を開催しました。

労働保険料の算出に必要な賃金報告書の作成内容他、各種助成金の助成内容から申請方法、就業規則の見直しなど各事業所からの労務に関する問合せに対して、当商工会議所経営指導員が対応しました。

年度更新期間は、6月1日～7月10日となっております。

当商工会議所労働保険事務組合は、厚生労働大臣の認可を受け、煩雑な労働保険の事務手続きを事業者に代わって行っています。従業員が1人でもいる場合、労働基準監督署やハローワーク(公共職業安定所)で労働保険加入手続きを行い、保険料を納める必要があります。



当事務組合に事務委託することによって、労働保険に関する各種書類の作成やハローワークなどへの手続き(一部除きます)、保険料の申告・納付の手間を省くことができます。また、雇用する労働者について保険関係が成立していること、本来労働保険に加入できない事業主や法人の役員、家族従業員も労災保険に特別加入することができます。

事務委託および事務組合加入については、蕨商工会議所労働保険事務組合までお問合せください。

令和5年度の改正点 埼玉県制度融資

埼玉県ホームページより、令和5年度埼玉県制度融資に関しての変更点が公表されましたので変更内容の一部を掲載します。

| 融資対象者 | 売上減少▲20%以上 | 売上減少▲5%以上 <small>※売上における仕入価格上昇要件あり</small> | 売上又は利益率減少▲5%以上 |
|-------|--|--|---|
| | セーフティネット保証4号 | セーフティネット保証5号 | 一般保証 |
| 融資限度額 | 設備資金 1億円 運転資金 1億円(県制度融資の借換可) | | |
| 融資期間 | 設備資金10年以内(据置5年以内) 運転資金10年以内(据置5年以内) | | |
| 融資利率 | 0.9%~1.1%以内 | 1.0%~1.2%以内(ただし、責任共有制度の対象除外の場合は0.9%~1.1%以内【*】) | |
| 利子補給率 | 0.6%(令和4年度0.4%) | | |
| 保証料 | 0.85% (国から信用保証協会に0.65%の補助あり) | | 0.45%~1.9%以内 (国から信用保証協会に0.25%~0.75%の補助あり) (財務区分による) |
| 特徴 | 金融機関による継続的な伴走支援(計画の作成、状況の報告) | | |
| 融資枠 | 1,000億円(令和4年度当初200億円) | | |

→ 伴走支援型経営改善資金の融資条件

① 伴走支援型経営改善資金の拡充
新型コロナウイルス感染症対応資金(いわゆるゼロ融資)の無利子期間終了等に伴う借換需要に対応するため、融資枠を拡大するとともに利子補給率を引き上げることによって事業者の資金繰りが支援されます。詳しくは左表を参照ください。

② 経営安定資金(知事指定等貸付) 特定業種関連(エネルギー・原材料価格高騰特例)の取扱期間延長
取扱期間…令和5年6月30日までに実行されたものが有効となります(期間延長の可能性があります)
※同資金は、エネルギー・原材料価格の高騰の影響を受けて、最近1ヶ月の売上総利益率または、営業利益率が過去2年のうちいずれかの同月に比べて5%以上減少している事業者が対象となります。

③ 企業パワーアップ資金の拡充
特に経営状況の苦しい企業の再生に向けた取組を支援するため、企業パワーアップ資金の融資限度額を2億円から2億8千万円に拡充されます。

前述以外にもマル経融資をはじめ、各種融資制度がございますので資金需要の際は、当商工会議所へお問合せください。



「叱るときの鉄則」

一人でも部下がいれば、「叱る」という場面に悩まされることがあると思います。基本的に「叱り方」には、大きく分けて二つの方法があります。

(1) 皆の前で叱る

(2) 一人のときに叱る

皆の前で叱るのはハラスメントに抵触しないだろうかと不安に思う人も少なくないかもしれませんが、「二人のときに叱る」場合に、ハラスメント相談が多いのも事実なのです。この違いをお伝えしたいと思います。

例えば、皆が守るべき「社内

ルール」や「就業規則」から明らかに逸脱している場合は、皆の前で叱っても何ら問題ありません。むしろその方が、現場の士気を下げずに済みます。大した理由もないのに頻繁に遅刻してきたり、書類などの提出期限を守らないなど周りの人たちも迷惑を被ったり、よい気持ちがないことをあえて代弁することは大切な役割です。この場合は陰で注意してもほかの人には分からず、「なんで注意しないのだろう」という不満が募り、「あのような態度が許容されるなら自分も……」と負の連鎖につながりかねません。

反対に、個人的な問題を含んでいる場合は、個別に対応しましよ

う。しかし、個別や別室に呼んで叱るかどうかは、あくまでもケースバイケースです。なぜなら、最近では「二人きりになるのが怖い」「別室に呼ばれるのが嫌」という相談が多いのです。いずれも恐怖感が募るといえる理由です。これには、環境やそもその関係性が大きく影響するところですが、それならばどうすればよいか。相手に確認を取ることです。「○○の件で話をしたいのですが、ここでよいですか？それとも場所を移しますか？」と確認することが大切です。相手からの明確な答えがあるかどうかは別として、こうしたプロセスを踏むことが大切なポイントです。

そして、いずれにも注意点がありません。それは「人格否定をしない」ことです。行動について「○○してください」と強く言っても構いませんが、「本当にだらしないやつだな」などとその人自身に言

及するような発言は避けましょう。たとえソフトな言い方をしたとしても、ハラスメントと言われてしまいかねません。

日本メンタルアップ支援機構

代表理事 大野 萌子



INFORMATION

金融情報

マル経資金 金利 1.08%

小規模事業者経営改善資金（マル経）のご利用を希望される方は2期分の決算書をお持ちのうえ、蕨商工会議所までお越し下さい。

◆貸付対象

- 従業員が20人以下（商業・サービス業では5人以下）
- 蕨市内で1年以上営業しており、蕨商工会議所の経営指導を6ヶ月以上受けられている事業者

◆貸付限度額 2,000万円

◆貸付期間

運転資金7年以内 設備資金10年以内

◆貸付利率

年1.08%（4月28日現在）

LOBO 調査 3月の調査結果

業況DIは、コロナ禍からの活動回復が進み、改善。先行きは、コスト増や外需停滞等から、厳しい見方

3月の全産業合計の業況DIは、▲14.8（前月比+4.6ポイント）。

サービス業では、マスク着用ルール緩和による消費者意識の変化で、客足が回復した飲食・宿泊業を中心に改善した。小売業では、インバウンド需要の増加により売上が堅調な百貨店を中心に改善した。建設業でも、需要が増加する住宅関連の民間工事に下支えされ、改善した。一方、製造業では、電子部品関連の外需減退で横ばいに留まり、卸売業では、製造業関連の引き合い減少に加え、保管料等のコスト増も重なり、悪化となった。原材料・エネルギー価格の高騰等によるコスト増や人手不足、度重なる仕入価格の上昇に価格転嫁

が十分に行えていない等、経営課題は山積するも、経済活動は回復が進み、中小企業の業況は改善した。

先行き見通しDIは、▲16.3（今月比▲1.5ポイント）

経済活動の回復への期待感は何える一方、業種を問わず原材料・エネルギー価格の高騰、人材確保に向けた賃上げ等によるさらなるコスト増が懸念される。また、海外経済の鈍化や人手不足による受注機会の損失で売上悪化も危惧される。政府の激変緩和措置はあるものの、度重なるコスト増に対する価格転嫁も十分に行えておらず、企業収益の圧迫が続いており、先行きは厳しい見方となっている。

お知らせ

夏季の軽装（クールビズ）について

当商工会議所では、節電や省エネルギーなど地球温暖化対策の一環として、本年度も次のとおりクールビズを実施します。ご理解とご協力をお願いします。

【実施期間】

5月1日（月）～10月31日（火）まで

【実施内容】

①職員の軽装（ノーネクタイ・ノージャケット）での勤務

②室内冷房設定温度を28℃に設定

※実施期間中は、常議員会、議員総会をはじめとする、蕨商工会議所主催のすべての諸会議等に軽装でご出席いただきますよう、よろしくをお願いします。

（気温・室温等に応じて上着等の着用を妨げるものではありません）

Watch

『朝マルシェ ツカゴシアサゴハン』



4月22日(土)に、蕨市塚越 末広公園において、蕨塚越商店会主催による「朝マルシェ ツカゴシアサゴハン」が開催されました。

蕨塚越商店会をはじめとする市内飲食店に加え、ハンドメイドショップも多数出店し、会場は親子連れで楽しい声が聞かれました。

4月7日(金)、蕨商工会館において「小規模事業者経営改善資金(以下、マル経資金)審査会」を開催しました。

当日は、経営指導員が申込事業所に関する調査結果を説明し、5名の審査員が㈱日本政策金融公庫浦和支店(以下、公庫)へ推薦を行うための可否について審議しました。

マル経資金は、当商工会議所の推薦によって、無担保・無保証人・低利で公庫から融資を受けることができる制度になります。詳細は、当商工会議所までご連絡下さい。

『マル経資金審査会』



青年部メンバー募集中!

蕨商工会議所青年部とは

昭和62年11月「行動する商工会議所に若い活力」をモットーに、次代を担う若手経営者の総意により結成した、「若手経営者の異業種交流の場」と言えます。

同じ地域社会で生活する100人を超える青年経済人が、資質の研鑽を通じて地域社会の発展に寄与することを目的に、研修会、親睦事業、イベント事業の開催をはじめ、蕨商工会議所が展開する諸事業にも積極的に参加しております。どうぞお気軽にお問い合わせ下さい!

●入会資格 蕨商工会議所の会員事業所の経営者、または後継者で50歳未満の方ならどなたでも入会できます。

●年会費 20,000円

●事務局 〒335-0004 蕨市中央5-1-19 Tel: 048-432-2655



青年部HPは
←こちら



(中央右から) 小林社長、牛窪会頭、今井副会頭
※社員の方にも撮影協力いただきました

～地元企業をPR～

牛窪会頭の企業探訪

地域企業の経営者は地域を愛し、住民に信頼されるように努めなければならない

小林社長の笑顔から強い想いを受け取った

牛窪会頭の企業探訪。第33回目は再生資源、廃棄物等の収集運搬及び処理、家電回収、建物解体工事等を行う株式会社クリーンシティティーさんにお邪魔しました。

昭和51年創業、「みんなの手で魅力ある街づくり」をスローガンに6人からスタートしました。平成元年11月に法人設立、現在は社員数40人まで拡大し、蕨市になくはない企業へと発展しました。事業エリアは1都6県にわたり、稼働トラックは30台になるそうです。小林社長は事業活動だけでなく、地域・社会活動にも長年精力的に取り組まれています。

◇牛窪会頭訪問を終えて

小林社長とは長年蕨市内各所でお会いしているが、誰からも慕われる優しい方で、今回の探訪は有意義な時間であった。社内作業場では運搬されてきた木材、資源物、オフィス機器等が重機や人間の手によって丁寧に細かく解体され、区別

されているところを拝見し、物を大切に扱わねばならないと再確認した。

小林社長の説明はわかりやすく、蕨市内のごみ収集の曜日も色々な要因で決まっていると知ることができ、聞いていて合点がいった。40人の社員は勤続年数の長い方も多く、長く働ける環境が整っていることに加え、資格や技術の取得を奨励するなど人材育成・定着に力を入れる取組みは「言うは易く行うは難し」だが、実際に行っていることは素晴らしい。後継者候補の2人のご子息も会社の屋台骨としてのご活躍ぶり聞くことができ、同社の未来も明るいと感じた。

会社経営だけでなく、PTAや地域青少年の研修「三市の船」をはじめとする地域・社会活動に情熱を注ぐ姿は「カッコイイ」に尽きる。

魅力ある街、蕨。その縁の下の力持ちであるクリーンシティの底力をぜひ次世代へ引き継いでいただきたい。



小林社長「蕨市出身の社員が多く、地域貢献の意識が高いです。」



事務所を見学



会社の歴史について説明を受ける

株式会社クリーンシティ

代表取締役社長：小林 典郎

住所：蕨市錦町1-11-3

電話：048-445-2147

HP：<http://www.clean-city.co.jp>



同社ホームページには多岐にわたる事業が写真つきでわかりやすく紹介されている



重機がある作業場では安全第一で業務が行われている

Interview

会社紹介

鮪 ヒカリズキ 店主 山川 忠康

今回は、昨年9月に新規オープンした、中央1丁目の鮪店「鮪 ヒカリズキ」の店主、山川忠康さんにお話を伺いました。山川さんは、調理師専門学校を卒業後、鮪店に就職し28年間修行されました。いつか自分の店を持つことが目標だった山川さん。奥さんと娘さん達と一緒に、山川さんの大好きな光り物のお寿司を美味しく食べてもらえる鮪店「光好き」Ⅱ「ヒカリズキ」をオープンされました。そんな山川さんのこだわりは、鮮魚の仕入れにあり

ます。神奈川県にある長井港の仲買人さんから直接仕入れるお魚と、豊洲に直接仕入れに行くお魚があり、特に長井港から仕入れたお魚は、鮮度と美味しさを保つための「神経締め」の処理がされており、鮮度が抜群に良いと話されています。また、豊洲ではあまり見られない、ブダイ、クロシビカマス、ウマヅラハギ、ミシマオコゼなどのお魚を仕入れており、珍しいお寿司を味わえるのもヒカリズキさんの魅力の一つです。最後に今後の抱負についてお伺いしたところ、「長く蕨に住んでいる事で、蕨も地元と感ずるようになりました。この蕨で、長くたくさんの方に愛されるお店を作っていきたい」と話して下さいました。また、魚は丁寧な処理が一番大切なのだと言及する山川さんが印象的で、真面目で丁寧な仕事ぶりを伺うことがで

きました。新規でも安心して入れる本格鮪店「鮪 ヒカリズキ」さんに、ぜひ一度足を運んでみてはいかがでしょうか。（取材 工藤由貴子）



鮪 ヒカリズキ
住所：蕨市中央 1-3-4 蕨名店街ビル1階
電話：080-4172-5655
営業：月～金曜 17時～22時半
土曜、祝日（月曜除く）
11時半～14時半、17時～22時半
定休日：日曜日、祝日の月曜日



掲載無料！！

【蕨商工会議所】
TEL 048-432-2655 F A X 048-444-1785



<http://warabiguide.com/>
インターネットで「蕨店舗ガイド」と検索



さらに安価な有料オプションでセール情報等タイムリーな店舗情報が発信できます。詳しくは蕨商工会議所までお問合せ下さい。