

蕨商工会議所ニュース

# Epoch

エポック

No.617

発行日●令和6年9月1日(毎月1回1日発行)  
編集・発行●蕨商工会議所(発行責任者・齊藤 博)  
〒335-0004 埼玉県蕨市中央5-1-19  
TEL 048-432-2655  
URL <http://www.warabiccii.org>  
E-mail [info@warabiccii.org](mailto:info@warabiccii.org)  
定価●一部100円

会員の購読料は会費の中に含まれています。



P12 インタビュー  
CAT 蕨東口接骨院

## 特集

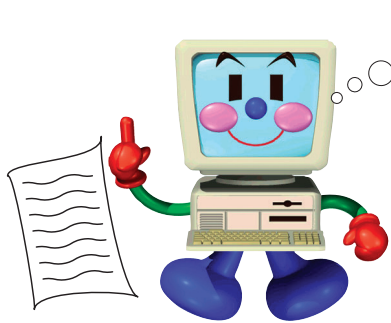
BCP(事業継続計画)を策定し、  
事業継続力を強化

9

2024 September



印刷 (カタログ・一般帳票  
フォーム帳票・冊子類・広報誌  
ポスター・チラシ・ハガキ封筒  
名刺・シール・自費出版 等)  
デザイン・版下



紙原稿での入稿から、  
CD等各種メディア入稿、  
メール入稿もOK。  
データ作成も  
承ります。

使用OS : MAC OS, Windows OS  
使用アプリケーション :  
イラストレータ、フォトショップ、  
インデザイン、アクロバットPDF、  
Word, Excel, Power Point, 一太郎, 花子 他

株式会社 **石井印刷**

〒335-0005 埼玉県蕨市錦町2-6-1  
TEL 048-442-2306 代 FAX 048-441-3714  
Email ishii@warabi.ne.jp  
ホームページ <http://www.ishii-print.jp/>

お一人様 月々2,000円(うち保険料1,700円)で  
事業経営を幅広くサポートします!

事業総合傷害保険  
ケガの補償

お客様サービス事業  
災害防止

お客様サービス事業  
福利厚生



「経営」を守る・支える  
一般財団法人

**あんしん財団**

通話料無料

**0120-311-816**

(受付時間 平日9:00~17:30)

認可特定保険業者

埼玉支局：〒330-0854

さいたま市大宮区桜木町1-9-6 大宮センタービル

※この広告は制度の概要を説明したものです。ご加入の際は必ずパンフレットと重要事項説明書で制度内容をご確認ください。

※介護保険法の要介護認定を受けている方や、経営や就業の実態がない方等のご加入いただけません。また、業種や地域・エリアによっては新規加入をお受けすることができない場合がありますので、ご了承ください。

※ご提供いただいた個人情報は、当法人の制度のご案内のみに利用させていただきます。また、当法人が責任をもって管理します。

0039-2305-0000-028

## インターネット利用コーナーを設置中

蕨ケーブルビジョン(株)の協力により、当所1階エントランスにCATVインターネット利用コーナーを設置しております。会員の皆様はもとより、市民の皆様はどなたでもご自由に、お気軽にご利用下さい。

### ●利用時間

午前8時30分～午後5時

蕨ケーブルビジョン株式会社

TEL 048-444-3333 E-mail [wink@catvwink.co.jp](mailto:wink@catvwink.co.jp)



## 蕨商工会議所

### 専門個別相談

- ◇税務相談 ◇労務相談
- ◇法律相談 ◇メンタル対策
- ◇金融診断 ◇PC相談

○相談料 6,000円 (但し蕨商工会議所会員企業は無料です) 相談は全て予約制ですので、お電話にてご予約下さい。

○会場は、蕨商工会議所または相談企業となります。

### 蕨商工会議所

Tel 048-432-2655

## 蕨商工会館ご利用案内

お気軽にご連絡下さい。

(単位：円)

会議室名	定員(人)	午前(9:00~12:00)	午後(13:00~17:00)	夜間(17:00~21:45)
2階会議室	52	3,960	7,920	9,240
3階ホール				
全室	130	5,610	10,890	17,490
A室	90	3,300	5,940	11,220
B室	40	2,310	4,950	6,270

・非会員は3割増し、土・日・祭日の会員利用は2割増し、土・日・祭日の非会員利用は6割増し、宴席での使用は5割増しとなります。

・音響、映像設備使用時は別途料金がかかります。

## 蕨商工会議所ホームページ登録の案内

蕨商工会議所では会員企業に限って企業紹介ページを無料にて作成し、当所ホームページにてご紹介します。

ホームページをお持ちの方、お持ちでない方に関わらず、是非ご登録ください。

お問い合わせ：蕨商工会議所

TEL 048-432-2655

FAX 048-444-1785

URL <http://www.warabicci.org>



## 魂に響く書

小さなチョウが息絶えていた。  
翔子はそのチョウにお経を唱えていた。

どんな微小なものにも翔子は尊い命を見るのだ。

書道家 金澤 翔子



「命」

### <INDEX>

BCP（事業継続計画）	4
中小企業・小規模事業者関連施策	5
事業承継	6
経営セーフティ共済 全国労働衛生週間 等	7
コラム 「職場のかんたんメンタルヘルス」	8
INFORMATION	9
Watch・青年部だより	10
ふたコがいく・お悩み相談	11
Interview 『CAT 蕨東口接骨院』	12

## 会議所行事予定

1	SUN	
2	MON	
3	TUE	・令和6年度埼玉県商工会議所・商工会職員研修会
4	WED	
5	THU	・令和6年度商工団体指導監査 ・経営者のための財務会計セミナー ・埼玉県火災共済協同組合令和6年度代理所研修会
6	FRI	・埼玉県商工会議所連合会第2回中小企業相談所長会議 ・令和6年度労働保険事務組合職員研修会
7	SAT	
8	SUN	
9	MON	
10	TUE	
11	WED	
12	THU	・今からできる商店街の魅力づくりセミナー
13	FRI	・埼玉県商工会議所連合会令和6年度第2回新入職員研修会 ・令和6年度蕨防火協会第3回役員会
14	SAT	・埼玉県商工会議所青年部連合会令和6年度会員大会 「研修と交流の集い」 狭山大会
15	SUN	
16	MON	
17	TUE	・日本商工会議所委員会
18	WED	・日本商工会議所委員会 ・日本商工会議所常議員会・議員総会
19	THU	・日本商工会議所第139回通常会員総会 ・埼玉県商工会議所連合会会頭会議
20	FRI	
21	SAT	
22	SUN	
23	MON	
24	TUE	
25	WED	・令和6年度埼玉県商工会議所・商工会職員研修会 ・青色継続記帳個別指導会
26	THU	・2024年度日本商工会議所「全国商工会議所事務局長連絡会議」
27	FRI	・2024年度日本商工会議所「全国商工会議所事務局長連絡会議」
28	SAT	
29	SUN	
30	MON	

9月1日は防災の日 リスクに備えるために

# BCP（事業継続計画）を策定し

## 事業継続力を強化！

日本国内は地震、台風等、多くの自然災害に加え、近年は、感染症拡大により新たな経営リスクにも見舞われました。このことから、あらゆる危機が発生しても事業を継続するというBCP（事業継続計画）への関心が年々高まってきています。

### BCP（事業継続計画）

BCP（Business Continuity Plan、事業継続計画）とは、企業が自然災害、火災、テロ攻撃、感染症などの緊急事態に遭遇した場合において、事業資産の損害を最小限にとどめつつ、中核となる事業の継続あるいは早期復旧を可能とするために、平常時に行うべき活動や緊急時における事業継続のための方法、手段などを取り決めておく計画のことです。緊急事態が起こっても、従業員とその家族の生命や健康を守った上で、事業を継続して顧客の信用を守り、売上を維持する必要があると見なされています。事業と売上が確保できれば、従業員の雇用も守り、地域経済の活力を守ることもつながります。BCPを策定し運用す

る目的は、緊急時においても事業を継続できるように準備しておくことで、顧客からの信用、従業員の雇用、地域経済の活力の3つを守ろうとするものです。計画は策定して終わりではなく、継続的な改善が必要となります。

### 事業継続力強化計画認定制度

前述したBCPへの第一歩に位置づけられている制度に「事業継続力強化計画」があり、本計画は、防災・減災に焦点をあてた計画で、経済産業大臣が認定する制度を指します。認定されることで低利融資、信用保証枠拡大等の金融支援、防災・減災設備に対する税制措置、補助金の加算等の支援を受けることが可能です。

### ★当商工会議所の策定支援

専門家や埼玉県産業振興公社のアドバイザーと適宜連携しながら、事業継続力強化計画の策定を行う事業所を個社支援しています。計画策定において、主に次の5点についてヒアリング等を行います。

- ① 事業継続力強化の目的の検討
- ② 災害等リスクの確認・認識
- ③ 初動対応の検討
- ④ ヒト、モノ、カネ、情報への対応
- ⑤ 平時の推進体制

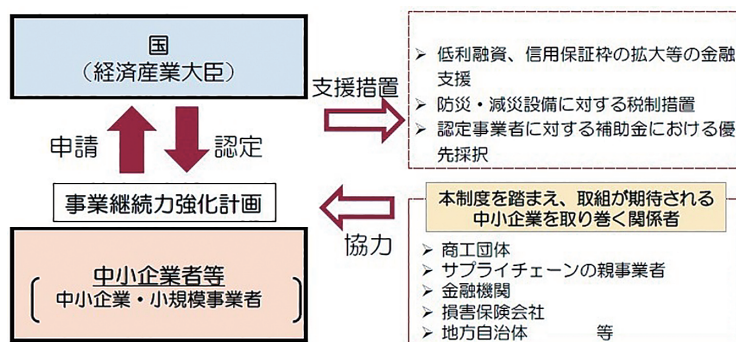
ヒアリングを行った後、申請書の形式に沿って具体的な取組み等を検討します。記載する内容は次の通りです。

- ・ 自社の事業活動に影響を与える状況（自然災害、感染症、サイバー攻撃）の発生後、従業員等の安否確認や避難の実施方法等、初動対応の手順
- ・ 各経営資源（ヒト、モノ、カネ、情報）について、現在の取組み状況と、今後の

### 取組み案

・ 事業継続力強化設備等の種類（税制優遇を活用しない場合は記載不要）

計画策定後、GビズIDアカウントを使用して、申請システムより電子申請を行い、審査を経て認定されます。



事業継続力強化計画認定制度

昨年度は会員事業所5社の認定を支援しました。詳細は当商工会議所までお問合せください。

# 中小企業・小規模事業者関連施策 業務改善・生産性向上等を支援

蕨市や埼玉県、国では、収益力改善・業務改善および事業環境変化対応や生産性向上を支援する施策が予算化されています。本号では施策の一部を掲載します。

なお、各施策の内容は変更となる場合があります。最新の情報は当商工会議所までお問合せください。

## ◆蕨市支援施策

### ◎蕨市魅力ある店舗づくり支援事業

令和5年度に引き続き、地域課題の解決や、集客力の向上、売上げ増加を図るために魅力ある店舗づくりに取り組む事業者に対し、店舗改装費用等（店舗の改装や改装、設備の更新等）の一部が補助金として支給されます。詳細な要件等は、蕨市役所ホームページを確認もしくは、当商工会議所へお問合せください。



#### 【補助対象事業者】

・蕨市内で小売業、飲食業、生活関連サービス業等を営んでいる者

・申請日以前に1年以上継続して同一店舗にて同一事業を営んでいる者  
・通常1週間当たり5日以上営業を行っており、不特定多数の来客があること等

#### 【補助対象事業】

地域課題の解決等を通じて集客向上や売上増加等を目的として、店舗の魅力向上を図るために必要な改装工事や備品購入等

#### 【補助金額】

補助対象経費（税抜）の2/3で、最高限度額30万円（千円未満切捨て）

#### 【申込方法】

・交付申請書は蕨市役所商

## ◆埼玉県支援施策

### ◎埼玉県中小企業人手不足対応支援事業補助金

人手不足の課題解決に向け、機器・ITツール等の導入による省力化に取組み、成長を図る県内中小企業等に対し、設備投資に要する経費の一部が補助されます。

#### 【補助対象者】

人手不足の状態にある県内中小企業者等  
※補助対象者の詳細は後日、ホームページで公表

#### 【補助対象事業】

省力化のために必要な機器・ITツール、システム等の導入  
【製品カテゴリ】

下記QRコードを参照

#### 【補助率】

補助対象経費の2分の1以内

【補助額】15万円以上200万円以下

※予算額（2億円）の範囲内で審査の上、交付決定。補助対象経費30万円未満の場合は申請不可

#### 【補助対象経費】

①製品カテゴリに含まれる機器・ITツール等の購入費  
②前述の①に係る導入設置作業や運搬、動作確認、マスタ設定等の導入設定に要する経費

【申請受付】電子申請のみで受付。9月6日（金）締切



製品カテゴリ

## ◆国支援施策

### ◎中小企業省力化投資補助金

中小企業等の売上拡大や生産性向上を後押しするため、人手不足に悩む中小企業等がIoT・ロボット等の人手不足解消に効果がある汎用製品を導入するための事業費等の経費の一部を補助することにより、省力化投資を促進して中小企業等

の付加価値額や生産性向上を図るとともに賃上げにつながることを目的とされています。

汎用製品は予め登録・掲載されている「カタログ」から選択して導入することで、簡易で即効性のある省力化投資を促進します。

#### 【補助対象者】

人手不足の状態にある中小企業等

#### 【補助上限額】

左記を参照 ※申請にはGビズIDの取得が必要です。

従業員数	補助率	補助上限額 (大幅な賃上げを行う場合)
5人以下	1/2以下	200万円 (300万円)
6~20人以下		500万円以下 (750万円)
21人以上		1,000万円以下 (1,500万円)

補助率、補助上限額



QRコードからホームページへアクセスできます

# 「あなた」の世代から「次」の世代へ



## ～ 円滑な事業承継に向けて ～

中小企業経営者の高齢化が急速に進む中、親族内承継に加え、親族外（従業員等）承継や事業譲渡による第三者の承継など「事業承継、事業引継ぎ支援」へのニーズが高まっています。本紙では、「どのように事業承継を進めていけばよいのか」といった疑問を持つ事業者向けに承継を進める際のポイントや当商工会議所の支援体制等をご紹介します。

### ★事業承継を行うにあたってのポイント

#### ①事業承継時期の決定

まず着手すべきことは「いつ事業承継するか」を決めることです。経営者の交代時期は、基本的に本人しか決めることができません。年齢、会社の周年、経営状況などから「いつ承継するか」を仮定すると、逆算的に「誰に」「何を」「どうやって」引継ぐかが具体的になります。早期着手すれば、後継者育成に時間をかけることができます。後継者を決めてから事業承継が完了するまで、5～10年かかるとも言われるため、余裕をもった準備が必要です。

#### ②誰に事業承継するのか

親族、従業員、第三者といった候補があり、それぞれメリット、デメリットがあります。

承継相手	メリット	デメリット
親族	<ul style="list-style-type: none"><li>あらゆる面で、心情的に受け入れやすい</li><li>相続による「財産権」の承継ができるので、コストが少なく済む</li></ul>	<ul style="list-style-type: none"><li>心情に負けて、経営者としての資質がない後継者に任せてしまいがち</li><li>兄弟がいる場合など対立が生じやすい</li></ul>
従業員	<ul style="list-style-type: none"><li>後継者候補の数は増える。従業員以外に、同業他社からの採用や異業種からのヘッドハンティングも検討できる</li><li>事業をよく知っているので引き継ぎ易い</li></ul>	<ul style="list-style-type: none"><li>従業員から承継する場合には、経営者としての資質が問題になる</li><li>現在の社長の個人保証が肩代われず、個人保証が抜けない可能性がある</li></ul>
第三者	<ul style="list-style-type: none"><li>より広範囲からの確かな会社を選択できる</li><li>会社の売却で多額の現金を得られる可能性がある</li></ul>	<ul style="list-style-type: none"><li>希望に合う相手を見つけるのが難しい</li><li>仲介会社への報酬負担が必要となる</li></ul>

事業承継する相手による  
メリットとデメリット  
←

#### ③事業を継続するために何を引継ぐか

税金や資産といったお金の問題に加え、社員や取引先をはじめとする、会社に関わる人や事業を維持・発展させるために欠かせない経営資源（自社の強み）を承継することが重要です。特に顧客および取引先との信頼関係については引継ぐ相手とよく話し合うようにしてください。なお、事業承継の際は、借金や連帯保証人などのいわゆる「負の遺産」も引継ぎの対象となります。後々のトラブルとならないよう、お気をつけください。

### ★事業承継のご相談について

当商工会議所では事業承継を重要課題と捉え、経営者の想いや事業実態等に合わせて寄り添った支援を行っています。支援にあたっては中小企業診断士等の専門家や埼玉県事業承継・引継ぎ支援センター（※）を適宜活用し、承継者の選定や引継ぐタイミング、財務面の整理等、承継にあたって、乗り越えるべき様々な課題に対し、適切なアドバイスや情報提供を行い、承継を円滑に進めていきます。もちろん秘密厳守で支援を行います。また、事業承継を契機として新たな取組みを行う中小企業等を支援する「事業承継・引継ぎ補助金」の申請サポート等も行っています。事業承継に関するご相談は当商工会議所までお問合せください。

（※）埼玉県事業承継・引継ぎ支援センター

中小事業者からの事業の継続や承継、譲渡・譲受に関するご相談に専門家が  
アドバイスを行っています（相談無料。事前予約制）。 電話：048-711-6326

なお、M&A支援会社や金融機関、専門家等（士業等）による支援は有料となります。



ホーム  
ページ  
はこちら

## 経営セーフティ共済（中小企業倒産防止共済）制度の掛金取扱いに関する改正

令和6年3月に所得税法等の一部を改正する法律の成立・公布により、経営セーフティ共済（中小企業倒産防止共済）掛金の税法上の取扱いについて規定している租税特別措置法が改正され、掛金の税法上の取扱いが一部変更となりました。本紙では、本共済制度について改めてご紹介するとともに、変更内容について概要を掲載します。

**（1）経営セーフティ共済（中小企業倒産防止共済）とは？**  
 「倒産防」ともよばれ、（独）中小企業基盤整備機構が運営し、約62万社が加入する共済制度です。当商工会議所で加入申込手続きを行っております。

①取引先が倒産し、売掛金の債権回収が困難となった債権額が掛金総額の10倍（最高8千万円）のいずれか少ない金額まで無担保・無保証で借入れできます。  
 ②毎月の掛金は、5千円〜20万円の範囲内で自由に選択し、加入後も増額・減額が可能で、最大800万円（年間240万円）かける

前述②のように掛金が全額損金または必要経費になるため、この優遇措置を利用して節税目的として利益が出ているときに加入し、赤字や利益が少ないときに解約するということを繰り返す事例が増えています。

**（3）令和6年10月1日以降の取扱い（変更内容）**  
 本来の目的と異なる加入・解約を繰り返す事例が散見されるため、令和6年10月1日以後に解約した場合、再度加入しても解約後2年を経過する日までの間に支払う共済掛金の損金算入ができなくなります。（それまでに加入していた場合の取扱いは変更ありません。）

③解約時には、掛金を12ヶ月納めていけば、掛金総額の8割以上解約手当金として支給されます。掛金納付月額が40ヶ月以上であれば掛金の全額が戻ってきますが、解約手付金は、益金または収入金額として計上することになります。

**（2）経営セーフティ共済（中小企業倒産防止共済）による節税目的の利用**  
 本来の目的は、前述①の通り、取引先にもしものことがあった場合に加入事業所を救済することですが、

変更イメージ（参考）



**10月1日～7日**

**「全国労働衛生週間」**

**労働衛生管理活動を見直しませんか？**

全国労働衛生週間は、厚生労働省等が主唱となり、労働者の健康管理や職場環境の改善など、労働衛生に関する国民の意識を高め、職場での自主的な活動を促して労働者の健康を確保することなどを目的に、毎年実施されています。今年も10月1日から7日となり、この間、各職場で職場巡視やスローガン掲示、労働衛生に関する講習会・見学会の開催など、さまざまな取組みが行われます。本週間を活用して、労働安全衛生調査、メンタルヘルス対策等、労働環境の整備、従業員の健康確保に取り組んではいかがでしょうか。

**★特定商工業者負担金納入並びに商工業者法定台帳ご記入のお願い**

特定商工業者に該当する事業所におかれましては、8月に送付いたしました「商工業者法定台帳」のご確認と、運営および維持管理費等に要します経費として、特定商工業者負担金の納入につきましてご協力くださいますようよろしくお願い申し上げます。

法定台帳につきまして、記載内容をご確認の上、訂正箇所がございましたら加筆の上、ご連絡ください。また、負担金につきまして、ご案内で同封いたしました郵便振替用紙にてお振込ください。なお、10月より当商工会議所職員が集金に伺わせていただきます。





## 「Z世代の指導法」

Z世代という言葉を目にする  
ことも多いと思います。年齢は  
明確に定義されていませんが、  
「1990年半ばから2010  
年代生まれの世代」を指すこと  
が一般的で、職場にいる30歳く  
らいまでの若手がこれに該当し  
ます。

この年代の特徴はいくつかあ  
ると思いますが、職場で問題に  
なるのは「Z世代に対する叱り  
方や指導方法」ではないでしょ  
うか。該当の年代は学校や家庭  
で強く怒られたり、何かを強い  
られたりするというようなこと  
には慣れていません。それ故に  
業務上のミスなどをどのように

注意したらよいか分からないとい  
う相談をよく受けます。実際にこ  
の年代の子を持つ管理者も少なく  
ありませんが、自分の子どもに対  
して「叱る」という経験があまり  
ないという人も多く、強く伝える  
ことで必要以上にへこませてしま  
うのではと危惧したり、さらには  
離職につながっては大変だと、言  
いたいことを言えなかったりする  
ということもあるようです。

しかし、危険を伴う業務や作業  
をする場面では、仕事上伝えなけ  
ればならないことを躊躇（ちゅう  
ちよ）する必要はありません。ダ  
メなものはダメと伝えることが大  
切です。その場合でも、やみくも

に注意するのではなく、なぜダメ  
なのかという理由を具体的に説明  
することが重要です。「常識だか  
ら」「そう決まっている」などと  
いう理由では、単なる嫌がらせと  
捉えられてしまっても仕方ありま  
せん。また、取引先とのやりとり  
で、こちらの都合だけでなく、相  
手の都合で急に方針が変わること  
もあります。そんな折は自分にも  
余裕がないため、なぜ変更になっ  
たのかと問われたときに「あれこ  
れ言わずに」と相手をけん制して  
しまいがちです。指示の変更はあ  
り得ることなので、明確な理由を  
ひと言添えることが大切です。

実際に、若い世代からの声を聞  
くと「もっと指摘してほしい」「ダ  
メなら注意してほしい」という、  
成長につながる声掛けを欲してい  
ることを感じます。遠慮して言わ  
ないと部下は「成長が見込めない  
と思われている」「期待されてい

ない」「ここでは成長できない」  
とネガティブに捉えてしまうの  
です。

言うべきことは、はっきりと  
具体的な理由を明示すること  
で、こちらの意向や真意を受け  
取ってもらいやすくなります。  
ぜひ、遠慮せずに言いたいこと  
を伝えていきましょう。

日本メンタルアップ支援機構

代表理事 大野 萌子





# INFORMATION

## 金融情報

### マル経資金 金利 1.45%

小規模事業者経営改善資金（マル経）のご利用を希望される方は2期分の決算書をお持ちのうえ、蕨商工会議所までお越し下さい。

#### ◆貸付対象

○従業員が20人以下（商業・サービス業では5人以下）

○蕨市内で1年以上営業しており、蕨商工会議所の経営指導を6ヶ月以上受けられている事業者

◆貸付限度額 2,000万円

#### ◆貸付期間

運転資金7年以内 設備資金10年以内

#### ◆貸付利率

年1.45%（8月31日現在）

## LOBO 調査 7月の調査結果

### 業況DIは、消費低迷の中、コスト増継続で横ばい。先行きは、消費拡大の見通し立たず、慎重な見方

全産業合計の業況DIは、▲16.3（前月比▲0.1ポイント）。製造業は、物価高により企業の設備投資意欲に弱さが見え、機械器具関係を中心に悪化した。小売業・サービス業は、堅調なインバウンド需要が下支えするものの、長引く物価高による消費者の購買意欲の低下で力強さを欠いている。また、卸売業でも日用品や飲食品関係の需要減で弱含みとなっている。建設業では、公共工事の下支えで改善を示すも、人手不足やコスト増等の重荷は継続している。原材料価格が高止まりする中、激変緩和措置の終了や円安基調で、コスト負担増は継続している。また、日経平均

株価は最高値を記録したものの、中小企業は価格転嫁等で恩恵を十分に享受できておらず、業況は足踏み状態となった。

先行き見通しDIは、▲15.4（今月比+0.9ポイント）

定額減税や酷暑乗り切り緊急支援等による可処分所得の増加に加え、夏休み需要やイベント等による個人消費の拡大が期待される。一方、長引く物価高で購買意欲が低迷する中、輸送費や人件費の上昇、電気代の高騰等、コスト増は続いている。価格転嫁や人材確保等の課題も山積する中、抜本的な消費拡大の見通しは立たず、先行きは慎重な見方が続く。

## お知らせ

### 西川口税務署 からのお知らせ

事業者の方向けにインボイス制度に関する説明会を次のとおり開催します。

消費税のインボイス制度の概要や消費税の基本的な仕組みについて説明を行いますので、ぜひご参加ください。また、登録するかお悩みの免税事業者の方を対象に、登録の考え方や必要な情報等を個別にご案内する登録要否相談会も開催しておりますので、お気軽にお問合せください。

会 場：西川口税務署 別館会議室

日 時：

【インボイス制度説明会／登録要否相談会】

令和6年9月25日（水）

説明会：午後1時から2時まで

相談会：午後2時から3時まで

定 員：20名（事前予約制／先着順）

そ の 他：来場に当たっては、公共交通機関をご利用ください。

問合せ先：048(253)4680 西川口税務署 個人課税第一部門

# Watch

## 『第72回わらび機まつり』



8月2日から4日までの3日間にわたり「わらび機まつり」が開催されました。

当商工会議所ではブースを設け、会員事業所が出店したほか、銘菓「わらびの蕨もち」および双子織関連商品等を販売しました。

## 『マル経資金審査会』

8月19日、蕨商工会館において「小規模事業者経営改善資金（以下、マル経資金）審査会」を開催しました。

当日は、経営指導員が申込事業所に関する調査結果を説明し、5名の審査員が㈱日本政策金融公庫浦和支店（以下、公庫）へ推薦を行うための可否について審議しました。

マル経資金とは、当商工会議所の推薦によって、無担保・無保証人・低利で公庫から融資を受けることができる制度になります。詳細は、当商工会議所までご連絡下さい。



## 青年部 だより

9月28日、29日  
わらんちゅ

フェスティバル  
開催のご案内

9月28日（土）、29日（日）の二日間にわたり、肉と音楽をテーマにした野外フェスティバル「わらんちゅフェスティバル2024」を塚越にある蕨市民公園にて開催します。各店が趣向を凝らし

た500円の肉料理に加え、「この辺で一番美味しいKUSHI（串）王」が開催されるとともに音楽等のステージ・物販ブース・職業体験ブース等を設け、お子様から大人まで、誰もが楽しめるイベントとなっています。

皆様お誘い合わせの上、ご来場を心よりお待ち申し上げます。



↑公式ホームページへはQRコードからアクセスできます。

最大級のフェス  
蕨市民公園史上  
WARANCHU FESTIVAL!  
詳しくはこちら  
音楽と旨いもん  
ワンコイン肉まつり  
日時：9月28日・29日（土・日）  
11:00~16:00  
場所：蕨市民公園（放生・噴水エリア）  
概要：肉・おひしほも田・音楽・ダンス  
豪華景品抽選会・お子様コーナー  
職業体験コーナー・各種物販 等々...  
主催：蕨商工会議所青年部 協力：蕨商工会議所 後援：蕨市

中田さん（写真左）と娘さん（写真右）



北本市出身の中田さんは、先代店主の故中田忠義氏とご結婚、子育てに奮闘される中、平成2年4月にコーヒーショップ「ボンクラージュ」をご夫婦で開業されました。

中田さんはコーヒーを提供することに加え「お店があるから元気でいられる。お客様とのコミュニケーションに支えられている。」というお考えを持ち、毎日真心こめて接客されています。

7年前からネイリストの娘さんがお店をお手伝いされ、お客様からも好評だそうです。

働く女性に向けて「心に余裕を持つことが大切です。マイナスな感情は表情に出てしまうので、自分が楽しく働ける環境を整備することで、心に余裕が生まれ、良い仕事に繋がると思います。」とメッセージをいただきました。

#### お問合せ

住所：蕨市塚越 1-12-4 パルクヴェール  
電話：048-442-4506  
営業：11:30～19:00  
定休：日曜、祝日

♪キラリと輝く蕨の女性を紹介♪

# ふたこが行く

## 女性特集 VER.



ふたこにちわ！

今号はわたし、ふたこが「キラリと輝く蕨の女性」を紹介していくよ♪♪

第40回目は、塚越で喫茶店を営む「コーヒーショップボンクラージュ」店主の中田洋子さんをご紹介しますよ。

# ふたこのお悩み相談

経営上の悩みを当商工会議所経営指導員が解決します！



【ふたこ】最近、モノの値段が上がっているよね。

【経営指導員】原油・小麦等の原材料価格の高騰に起因する物価高が日に日に大きくなっているね。

【ふたこ】そんな中で、利益を確保していくには、どうすればいいのかな。

【経営指導員】難しい問題だね。今回は、価格転嫁交渉の際に、役立つ支援ツールや交渉方法について少し説明するね。

## 価格転嫁

取引先との価格交渉は、書面による申入れを行うことが望ましく、その際、価格改定に至る必要なデータ・資料を準備すると効果的です。埼玉県では国の総合経済対策に対応する適切な価格転嫁に向けた支援ツールがあります。

・価格交渉支援ツール  
表計算ソフトを使用し、主要な

原材料価格（1420品目）の推移を示す資料を簡易に作成できます。日本銀行の公表データに基づいているため正確性が担保されています。

・収支計画シミュレーター

企業が適切な価格転嫁をしない場合、今後の収益にどの程度影響を与えるのか理解し、経営に生かすことができるよう、物価高騰に見合った適切な価格転嫁の程度を分析できるツールです。一般的な表計算ソフトであり、代表者自ら操作・分析ができ、今後5年間の収支に対応し、経営計画の策定にも活用可能です。

◎価格交渉の方法について

取引先の価格改定動向を注視し、その動向に追従して交渉を開始するのが効果的で、前述した書面や客観的なデータをまとめた資料を提示し、相手の反応をみます。交渉が難航する場合、新製品や代替品という選択肢を提示することで建設的な商談につながる場合があります。また、原価を示した上での交渉は成功しやすいデータもあります。

【ふたこ】なるほど。ありがとう。

【経営指導員】普段から関係を良好に保っておくことはもちろん、取引が継続できるように双方が時流に合う努力をする必要があるね。

# Interview

会社紹介

## CAT 蕨東口接骨院 院長 柳川 拓人

今回は、蕨市塚越のCAT蕨東口接骨院院長 柳川拓人さんにお話を伺いました。

柳川さんは12年間修行を積んだ後、2024年2月に開業。院名のCATは「Creative」「Achieve」「Act」の頭文字をとり、「固執した概念に捉われず想像力を働かせ、機転を効かせた対応を行い、どんな悩みも必ず解決する」という想いが込められているそうです。

健康保険が適用となる骨折や脱臼、打撲など怪我の治療がメインですが、その他に身体の痛みや骨格の歪

み、眼精疲労など様々なお悩みにも対応されています。柔道整復師は怪我を治すだけでなくコミュニケーションを取りながら施術を行い、患者様の不安や悩みにも寄り添い心のケアまでできる職業だとお話されていました。柳川さんの温かい人柄と一人一人真摯に向き合う施術で約6割の方がご紹介で来院されており、中には「いろんな所へ行っただけ、ここへ来てやっと治った」という声をいただくこともあるそうです。

蕨は5年程前に引越されるまで知らない街だったそうですが、今では蕨が大好きで、人との距離が近く温かい街で、利便性の良いところも魅力だとお話されました。今後の抱負を伺うと、「地域の方から信頼され、安心を届けられる接骨院を目指していくとともに、いち接骨院として柔道整復師の認知度を高めていき、将来的に

は医療機関などと連携し、地域包括ケアシステムにおいても柔道整復師がその一員を担えるよう業界全体にも貢献していきたい。」と語っていただきました。

（取材 富田 茜）



ホームページはこちら↑

### CAT蕨東口接骨院

住所：蕨市塚越 1-8-12  
電話：048-446-9668  
営業：09：00～13：00  
14：00～20：00  
定休日：木曜日



掲載無料！！

【蕨商工会議所】

TEL 048-432-2655 F A X 048-444-1785

<http://warabiguide.com/>

インターネットで「蕨店舗ガイド」と検索

蕨店舗ガイド

検索



さらに安価な有料オプションでセル情報等タイムリーな店舗情報が発信できます。詳しくは蕨商工会議所までお問合せ下さい。