

新年あけましておめでとうございます。  
新しい一年が皆様と皆様の企業にとりまして  
幸多い年でありますようご祈念申し上げます。

みんな

とどけ

しん春の  
よりこび

令和七年  
元旦



牛窪啓詞書巳

## 特集

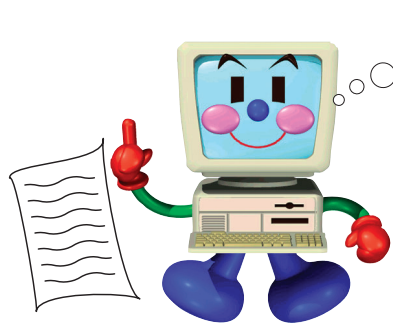
蕨商工会議所会頭・蕨市長  
新年あいさつ

1

2025 January



印刷 (カタログ・一般帳票  
フォーム帳票・冊子類・広報紙  
ポスター・チラシ・ハガキ封筒  
名刺・シール・自費出版 等)  
デザイン・版下



紙原稿での入稿から、  
CD等各種メディア入稿、  
メール入稿もOK。  
データ作成も  
承ります。

使用OS : MAC OS, Windows OS  
使用アプリケーション :  
イラストレータ、フォトショップ、  
インデザイン、アクトバットPDF、  
Word, Excel, Power Point, 一太郎, 花子 他

株式会社 **石井印刷**

〒335-0005 埼玉県蕨市錦町2-6-1  
TEL 048-442-2306 代 FAX 048-441-3714  
Email ishii@warabi.ne.jp  
ホームページ <http://www.ishii-print.jp/>

お一人様 月々2,000円(うち保険料1,700円)で  
事業経営を幅広くサポートします!

事業総合傷害保険  
ケガの補償

お客様サービス事業  
災害防止

お客様サービス事業  
福利厚生



「経営」を守る・支える  
一般財団法人

**あんしん財団**

通話料無料

**0120-311-816**

(受付時間 平日9:00~17:30)

認可特定保険業者

埼玉支局：〒330-0854

さいたま市大宮区桜木町1-9-6 大宮センタービル

※この広告は制度の概要を説明したものです。ご加入の際は必ずパンフレットと重要事項説明書で制度内容をご確認ください。  
※介護保険法の要介護認定を受けている方や、経営や就業の実態がない方等をご加入いただけません。また、業種や地域・エリアによっては新規加入をお受けすることができない場合がありますので、ご了承ください。  
※ご提供いただいた個人情報は、当法人の制度のご案内のみに利用させていただきます。また、当法人が責任をもって管理します。  
0039-2305-0000-028

## インターネット利用コーナーを設置中

蕨ケーブルビジョン(株)の協力により、当所1階エントランスにCATVインターネット利用コーナーを設置しております。会員の皆様はもとより、市民の皆様のごなたでもご自由に、お気軽にご利用下さい。

### ●利用時間

午前8時30分～午後5時

蕨ケーブルビジョン株式会社

TEL 048-444-3333 E-mail [wink@catvwink.co.jp](mailto:wink@catvwink.co.jp)



## 定年の引上げについて真剣に考えてみませんか?

令和3年4月1日「高年齢者雇用安定法」が改正されています。

＜事業主に求められる努力義務＞

70歳までの定年年齢及び継続雇用年齢の引上げ

- ① 70歳までの定年引上げ
- ② 70歳までの継続雇用制度の導入
- ③ 定年廃止 など

### 65歳超雇用推進助成金のご案内(厚生労働省所管)

- ◇ 65歳超継続雇用促進コース  
65歳以上への定年引上げ、定年の廃止又は66歳以上の継続雇用制度導入
- ◇ 高年齢者評価制度等雇用管理改善コース  
高年齢者が働きやすくするための雇用管理制度措置の導入
- ◇ 高年齢者無期雇用転換コース  
50歳以上で定年年齢未満のパート労働者等の無期雇用労働者への転換実施  
※当該助成金は労働局・ハローワークでは取り扱っておりません。

独立行政法人 高齢・障害・求職者雇用支援機構

埼玉支部 高齢・障害者業務課

TEL : 048-813-1112 / FAX : 048-813-1114

HP : 「JEED 埼玉」で検索してください。

## 蕨商工会館ご利用案内

お気軽にご連絡下さい。

(単位:円)

会議室名	定員(人)	午前 (9:00~12:00)	午後 (13:00~17:00)	夜間 (17:00~21:45)
2階会議室	52	3,960	7,920	9,240
3階ホール	全室	5,610	10,890	17,490
	A室	90	3,300	5,940
	B室	40	2,310	4,950

- ・非会員は3割増し、土・日・祭日の会員利用は2割増し、土・日・祭日の非会員利用は6割増し、宴席での使用は5割増しとなります。
- ・音響、映像設備使用時は別途料金がかかります。

## 蕨商工会議所ホームページ登録のご案内

蕨商工会議所では会員企業に限って企業紹介ページを無料にて作成し、当所ホームページにてご紹介します。

ホームページをお持ちの方、お持ちでない方に関わらず、是非ご登録ください。

お問い合わせ：蕨商工会議所

TEL 048-432-2655

FAX 048-444-1785

URL <http://www.warabicc.org>



## 魂に響く書

## 「而今」

将来のことを思い煩わず、過去を顧みずに今だけの時間に生きれば、100%のエネルギーを現場に注げる。「而今（じこん）」が最強だ。

書道家  
金澤 翔子

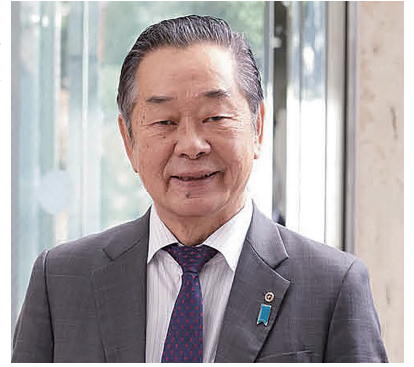


### <INDEX>

蕨商工会議所会頭新年あいさつ	4
蕨市長新年あいさつ	5
パートナーシップ構築宣言	6
令和6年度補正予算 中小規模事業者関連施策 他	7
コラム 「職場のかんたんメンタルヘルス」	8
INFORMATION	9
Watch・青年部だより	10
ふたコがいく・お悩み相談	11
新春コラム	12

## 会議所行事予定

1 WED	
2 THU	
3 FRI	
4 SAT	
5 SUN	
6 MON	・仕事始め ・蕨市新年あいさつ交歓会
7 TUE	・経済三団体共催 2025年新年祝賀パーティー ・埼玉新聞社 2025年新年賀詞交歓会 ・川口商工会議所 会員賀詞交歓会
8 WED	
9 THU	・令和7年新春懇談会
10 FRI	・埼玉県商工団体新春の集い ・「蕨武蔵野会」新年会
11 SAT	
12 SUN	
13 MON	
14 TUE	・ベストウイズクラブ 2024年度総会
15 WED	・年末調整相談会 ・日本商工会議所委員会
16 THU	・日本商工会議所委員会 ・埼玉県ワークショップ
17 FRI	・埼玉県商工会議所連合会人事管理委員会 ・埼玉県商工会議所連合会第4回専務理事会議
18 SAT	
19 SUN	
20 MON	
21 TUE	・埼玉県商工会議所連合会 新春懇談会
22 WED	
23 THU	
24 FRI	
25 SAT	
26 SUN	
27 MON	
28 TUE	・とどわらび青年会議所 賀詞交歓会
29 WED	
30 THU	
31 FRI	



蕨商工会議所  
会頭 牛窪啓詞

# 伴走型支援体制を充実



新年明けましておめでとうございます。

会員の皆様には、つつがなく令和7年の新春をお迎えることとお慶び申し上げます。

常日頃、当商工会議所の運営にあたりましては、あたたかいご支援、ご協力をいただき心からお礼申し上げます。

さて、昨年の我が国経済は、急速に進む少子高齢化にともなう経済の縮小、生産人口の高齢化という構造的な問題に直面している中であって、中小・小規模事業者を取り巻く経営環境は、エネルギー価格を中心とした物価や賃金の上昇、慢性的な人手不足の問題、また、自然災害の頻発への対応など様々な課題を抱

え、厳しい環境下にありました。

中小・小規模事業者の多くは、事業環境の不確実性が続く状況の中で、事業存続や事業再構築に向けた試行錯誤の取り組みを続けております。

経済社会が急速に変化し、多様化する中で、個々の中小・小規模事業者が独自の強みを充分発揮し、事業存続に向け果敢に自己変革に挑戦できる環境づくりが尚一層重要であります。

個々の勇気ある挑戦が実現できるような企業や地域を支援する立場にある当商工会議所といたしましては、企業に寄り添い事業者の経営力向上や収益構造の改善などの経営支援に注力してまいりましたが、今後も頼れるパートナーとして会員ニーズの把握に努めるとともに空き店舗解消に向けた

取り組みなどを進める中心市街地活性化対策や経営革新対策、販路開拓支援などの事業を伴走型の支援体制の充実のもとに推進していきたいと考えております。

更に、生産性向上のためのビジネスモデルの見直しやデジタル化の推進など自助努力を促すための支援事業にも積極的に取り組んでいく所存であります。

昨年は、元旦に発生した能登半島地震の衝撃的なニュースから始まりました。未だ、遅々として進まない被災地の一日も早い「完全復興」を心から願うばかりです。

一方で、昨年は第33回夏季五輪パリ大会が開催され、日本は海外の夏季五輪では最多の45個のメダルを獲得し、日本中が歓喜にあふれ、明るい話題となりました。

加えて、7月には商工会議所を創設した渋沢栄一翁が肖像となった新一万円札が発行されました。渋沢翁は、公益を尊重する「道徳」と利益をもたらず「経済」

はともに重視すべきものであり、これらを両立させることが重要であるとの「道徳経済合一説」の考えを生

涯追求しました。民間企業が成長の原動力としてのイノベーションを絶え間なく起こしていくことでよりよい社会づくりに貢献し、国の繁栄につなげていく「企業経営者の社会的責任」の大きさを説いたものであり、次世代に引き継がれる普遍的な考えであります。

年が明け、今年の干支は「巳年」になります。巳年は、これまで努力してきたことが実を結び始める年だといわれております。

また、巳（蛇）は脱皮す

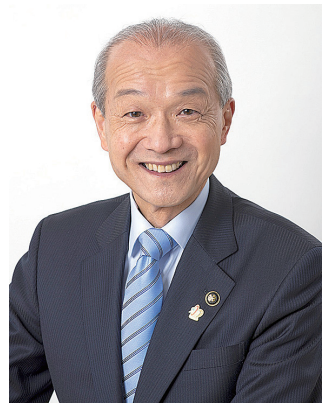
ることから新たな挑戦や変化に前向きになると考えられています。

今年こそ社会経済活動が力強く「成長・発展」する年にしたいものです。

私も地域総合経済団体といたしましては、常に変革に挑戦する気概を持ち、地域社会の先導役、また、「行動する商工会議所」として多様化、高度化する会員の皆様の要請と地域社会のニーズに適切に 대응していくために組織の基盤強化に努めるとともに、事業活動の一層強化に最善の努力をいたす所存であります。

会員の皆様には変わらぬご支援をお願い申し上げます。

新しいこの1年が、皆様と皆様の企業にとりまして幸多い年でありませうと祈念申し上げます、年頭のご挨拶といたします。



蕨市長  
頼高英雄

## 明るい未来に向けて加速する年に

新年明けましておめでと  
うございます。牛窪会頭を  
はじめとする蕨商工会議所  
並びに会員の皆様には、輝  
かしい新春をお迎えのこと  
とお慶び申し上げます。ま  
た、旧年中は市内商工業の  
振興をはじめ、住み良い蕨  
のまちづくりに大変ご尽力  
いただき、市長として心か  
ら感謝を申し上げます。

今、日本は、本格的な少  
子高齢化・人口減少の進展  
や急激な物価高騰、人手不  
足などに直面し、地域経済  
は大変厳しい状況を迎えて  
います。そうした中、蕨市  
では、昨年も商工会議所や  
関係団体と連携し、地域経  
済の活性化に全力をあげて  
きました。蕨駅西口再開  
発事業は、昨年1月に着工  
し、駅前の拡張リニューアル

ルや駅に直結する新たな商  
業施設、行政センターや図  
書館、都市型高層住宅など  
を整備するもので、蕨の未  
来への飛躍の核となる事業  
として着実に前進していま  
す。また、まち全体の回遊  
性の向上に向けて、中山道  
へのにぎわい交流拠点の整  
備について、民間企業と連  
携して、計画づくりを進め  
ています。更に、喫緊の課  
題である空き店舗活用につ  
いても、昨年、蕨商工会議  
所、埼玉りそな銀行、(株)  
ジェクトワンの4者協定  
を締結し、県内初となる新  
たな取り組みをスタートす  
ることが出来ました。

ちゅフェス」や新庁舎を活  
用した蕨マルシェ、夕暮れ  
市、キッチンカー出店など  
新たなイベントが増え、活  
気が高まっています。更に、  
商品化第3弾として昨年発  
売した「わらびりんごよう  
かん」は大変好評で各種メ  
ディアでも取り上げられま  
した。こうした新たな活力  
は、まさに、蕨の誇る協働  
の力、地域力の高さが生み  
出したものです。

大きな課題となっている水  
道基幹管路の耐震化につい  
ても、計画的に推進し、昨  
年度末で99.4%に達して  
おり、新たに山梨県笛吹市  
と災害協定を締結するな  
ど、防災対策も着実に前進  
しています

蕨の人口は微増傾向が続い  
ており、選ばれるまちとし  
て発展し続けています。私  
は蕨の市長として、引き続  
き、地域経済の発展を支え  
るとともに、市民生活を守  
り抜き、今年を明るい未来  
に向けて加速する年にして  
いく決意です。蕨商工会議  
所並びに会員の皆様には、  
引き続き、市政発展にお力  
添えをお願い申し上げます  
とともに、貴会議所の益々  
ご発展と会員の皆様のご繁  
栄をご祈念申し上げます。年頭  
のごあいさつといたしま  
す。

蕨市内では、この間、機  
まつりや宿場まつりなどの  
伝統的なイベントに加え  
て、青年部による「わらん  
ちゅフェス」や新庁舎を活  
用した蕨マルシェ、夕暮れ  
市、キッチンカー出店など  
新たなイベントが増え、活  
気が高まっています。更に、  
商品化第3弾として昨年発  
売した「わらびりんごよう  
かん」は大変好評で各種メ  
ディアでも取り上げられま  
した。こうした新たな活力  
は、まさに、蕨の誇る協働  
の力、地域力の高さが生み  
出したものです。

一方、昨年は、元日に能  
登半島地震が発生し、甚大  
な被害がありました。ま  
ちの将来への発展には、防  
災対策などの安全安心のま  
ちづくり、更には、子育て  
や教育の充実、健康づくり  
は欠かせないものです。そ  
の点、蕨市では、全国平均  
で42.3%と、その遅れが

また、昨年4月から、県  
南地域では初めてとなる学  
校給食費の2人目以降の無  
償化もスタートし、小中学  
校体育館へのエアコン設置  
も全校で完了することが出  
来ました。地域の中核病院  
であり、市内唯一の救急医  
療機関である市立病院につ  
いても、3月に移転建替え  
方針を決定し、現在、基本  
構想・基本計画策定を進め  
ているところです。

少子高齢化・人口減少社  
会が本格化する中でも、今、



# 取引先と共存共栄の関係を構築するために！ パートナーシップ構築宣言

当商工会議所では、あらゆる規模・業種の企業や個人事業者が宣言できる制度「パートナーシップ構築宣言」の登録を推進しています。本制度は、サプライチェーン全体の付加価値向上、得られた利益の適正な分かち合いによる共存共栄などを目指し、「発注者」側の立場から、企業の代表者名で、適正な取引に努めることを宣言するもので、「成長と分配の好循環」を図るものとなっています。当商工会議所は、この趣旨に賛同し、「パートナーシップ構築宣言」を行う事業所の登録サポートを伴走型で行っています。

「パートナーシップ構築宣言」では、次の2点について宣言を行います。

1. サプライチェーン全体の共存共栄と新たな連携。(オープンイノベーション、IT実装、グリーン化等)
2. 下請事業者との望ましい取引慣行(「振興基準」)の遵守。特に取引適正化の重点5課題について宣言します。①価格決定方法、②型管理などのコスト負担、③手形などの支払条件、④知的財産・ノウハウ、⑤働き方改革等に伴うしわ寄せ

## 【参加手順】

### STEP 1：準備

パートナーシップ構築宣言ポータルサイトより、「パートナーシップ構築宣言 ひな形」をダウンロードし、記載見本・記載要領を参考に「パートナーシップ構築宣言」を作成の上、PDFファイルに変換します。

### STEP 2：登録

登録ページから「パートナーシップ構築宣言」をPDFファイルでアップロードします。

### STEP 3：「パートナーシップ構築宣言」の公開

登録した「パートナーシップ構築宣言」は、ポータルサイトの登録企業一覧より確認できます。登録内容について修正依頼事項がない場合、登録した日の3～4日後に公開されます。

※パートナーシップ構築宣言は、業種・規模を問わずに宣言できます。「発注者」側の立場から下請企業との望ましい取引慣行(振興基準)を遵守することが記載されていますが、本宣言は社内のITシステム構築委託、清掃委託、設備管理委託等も含め、あらゆる取引を対象としたものです。取引行為を行うあらゆる事業者に対して「発注者」側の立場として取引先との望ましい取引関係を築くことを意図しています。

## 【「宣言」を登録するメリット】

「宣言」企業は、「ロゴマーク」を使用することが可能で、名刺などに記載することで、取組みの対外的なPRになります。また一部補助金制度の審査で優遇措置が行われます。

## 【お問合せ】

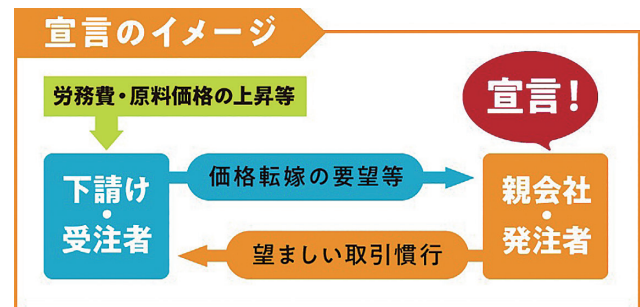
### ● 「宣言」の内容について

内閣府政策統括官付参事官(産業・雇用担当) 付 03-6257-1540

中小企業庁企画課 03-3501-1765

### ● 「宣言」の提出・掲載について

(公財) 全国中小企業振興機関協会 03-5541-6688



こちらのQRコードから  
パートナーシップ構築宣言ポータル  
サイトへアクセスできます

# 令和6年度補正予算 中小企業・小規模事業者支援施策

昨年に国会で審議・成立した令和6年度補正予算では、中小企業・小規模事業者を対象とした資金繰りや事業再構築、生産性向上等の支援施策が盛り込まれています。本号では施策の一部を掲載します。

## ◎中小企業生産性革命推進事業（3千4百億円）

物価高や賃金の引上げ、人手不足、制度改正等の事業環境変化に対応し、稼ぐ力を強化するための飛躍的向上や生産性向上促すため、次の支援制度等が実施されます。

- ◆中小企業成長加速化補助金
- ◆ものづくり補助金
- ◆IT導入補助金
- ◆小規模事業者持続化補助金
- ◆事業承継・M&A補助金
- ◎中堅・中小企業の賃上げに向けた省力化等の大規模成長投資補助金（1億4千万円）

地域の雇用を支える中堅・中小企業が、足元の人手不足等の課題に対応し、

成長していくことを目指して行う大規模投資等を促進

することで地方においても持続的な賃上げの実現を図るための補助制度が設けられます。

## ◆大規模成長投資補助金

◆地方企業経営人材確保支援事業給付金

## ◎事業環境変化対応型支援事業（112億円）

物価高騰、インボイス制

度等への様々な事業環境変化の影響を受ける中小企

業・小規模事業者への相談や各種支援施策の活用を促すべく、専門家派遣等、よろず支援拠点へのコーディネート

ネーター増員等による相談体制強化、インボイス相談窓口設置が行なわれます。

窓口に設置が行なわれます。

## 年末調整相談会及び 決算・確定申告相談会 開催のご案内

当商工会議所では蕨青色申告会と共催にて、個人事業者の年末調整相談会及び決算・確定申告相談会を次の日程で行います。当日は、税理士・税務署職員・当商工会議所職員が会員の皆様のご相談に対応します。また、ゼロ納付書・決算書・申告書を相談会場にて提出できます。

※令和7年1月より、税務署による申告書等の控えへの收受日付印の押印が廃止されました。

### ◇年末調整相談会◇

1月15日（水）

○持ち物 ★令和6年1月～12月までの給与を記した源泉徴収簿★前年度源泉徴収簿★源泉徴収票★各種保険料控除証明書★国民健康保険・扶養控除等証明書★納付書等

◇決算・確定申告相談会◇

3月4日（月）、5日（火）

◎電子申告の相談は3月5日（火）のみとなります。（事前時間予約制）

○持ち物 ★令和6年度決算書／所得税・消費税確定申告書用紙★前年度決算書／所得税・消費税確定申告書用紙控★控除証明書（年金・健康保険・生保損保・小規模企業共済等掛金等）等

※会場及び時間帯は、いずれも蕨商工会館3階多目的ホールにて9時30分～11時30分、13時～15時30分

当商工会議所では、関係機関の支援のもと会員増強運動を年間を通して実施しております。充実した商工会議所活動を展開するため、取引先やお知り合い等でまだご入会いただいていない事業所がございましたら、商工会議所職員がご説明にうかがいますので、ぜひご紹介ください。

会員増強  
ご協力をお願い

## 第169回簿記検定試験のご案内

試験日 令和7年2月23日（日）

<会場> 蕨市または戸田市内

<受験料> 2級 5,500円 / 3級 3,300円

<窓口申込受付期間>

1月7日（火）～1月24日（金）

<窓口申込受付会場>

・蕨商工会議所

住所：蕨市中央5-1-19、電話：048-432-2655

・戸田市商工会

住所：戸田市上戸田1-21-23、電話：048-441-2617

<ネット受付期間>

1月6日（月）～1月27日（月）

最新情報は当商工会議所ホームページをご確認の上、お申し込みください。



## 「LGBTQ問題にどう向き合う?」

皆さまの職場では、LGBT

Qに関して、どう取り組んでいるでしょうか。私は、同テーマ

の研修を依頼されることがありますが、単独テーマでの研修はお断りしています。なぜなら、

かえって問題を引き起こす可能性があるからです。今まで気にも留めていなかったことをあえて注意喚起すると、日和見リベラルの(状況をうかがい、事態が自分の都合の良い方に動くのを見定めてから態度を決定しようとする)人々が、急に注視してしまう場合があるためです。

そもそもLGBTQとは、セクシュアル・マイノリティー

(性的少数者)の総称です。

Lesbian(レズビアン、女性同性愛者)

Gay(ゲイ、男性同性愛者)

Bisexual(バイセクシュアル、両性愛者)

Transgender(トランスジェンダー、性別越境者)

Queer(クイア、前記四つ以外)、またはQuestoning(クエスチョニング、はつきりしていない人)を意味します。

日本におけるLGBTQの割合は、人口の9.7%(電通グループ「LGBTQ+調査2023」調べ)となっています。これは、日本人の中で多い名字ランキング

上位の「佐藤・鈴木・高橋・田

中・伊藤(敬称略)」を合わせた728万9000人(出典:名字由来net)が日本の人口に占める割合(5.8%)よりも多く、これらの名字を有している人が周りにいるのと同じくらい感覚です。そうすると、決して稀(まれ)ではないことがお分かりいただけるのではないのでしょうか。

また、左利きの人も同じくらいの割合です。もし職場で、「作業や食事をするときに、左利きの人の左側に座るなんて配慮がない」と教育を受けたらどう感じるでしょうか。私にも左利きの友人がいますが、カウンター席で隣り合わせたときに右利きの私の腕がぶつかってしまったことがあり、それ以来、どちらともなく位置を確認するようになりました。次からは反対側に座ろうという程度の問題です。不都合があったら、それを次から回避する。それで十分ではないのでしょうか。



日本メンタルアップ支援機構  
代表理事 大野 萌子

何も起こっていないうちから「配慮しないとダメ」と強要されたら、左利きの人とご飯を食べるのは面倒だなと思うかもしれません。そのようななってしまつては、本末転倒です。配慮の強要はせず、無用な差別やトラブルは避けたいですね。



# INFORMATION

## 金融情報

### マル経資金 金利 1.65%

小規模事業者経営改善資金（マル経）のご利用を希望される方は2期分の決算書をお持ちのうえ、蕨商工会議所までお越し下さい。

#### ◆貸付対象

○従業員が20人以下（商業・サービス業では5人以下）

○蕨市内で1年以上営業しており、蕨商工会議所の経営指導を6ヶ月以上受けられている事業者

◆貸付限度額 2,000万円

#### ◆貸付期間

運転資金7年以内 設備資金10年以内

#### ◆貸付利率

年1.65%（12月27日現在）

## LOBO 調査 11月の調査結果

### 業況DIは、個人消費の伸び悩み続き、横ばい圏内。先行きは、年末年始商戦への期待から上向き基調

全産業合計の業況DIは、▲16.3（前月比+0.9ポイント）。製造業は、堅調な自動車関係や鉄鋼関係を中心に改善した。卸売業は、農畜産水産物関係の育成不振が続く一方、足元では天候の安定に伴い、先月の大幅悪化から改善した。建設業は、公共工事の下支えで横ばい圏内にとどまったが、深刻な人手不足を訴える声が多い。サービス業は、消費者の節約志向が続く中、電気代等のコスト増が重荷で悪化し、小売業は、買い控えの影響が根強く、力強さを欠いている。原材料価格に対する価格転嫁は一定の進捗が見られるものの、人材確保に向けた労務費や円安基調、電気代等の高騰に対する転嫁は引き続き追い付いていない。また、実質賃金の伸び悩みで消費者の生活防衛意識は高く、個人消費の伸び悩みが続き、中小企業の業況は横ばい圏内となった。

先行き見通しDIは、▲14.6（今月比+1.7ポイント）

断続的に続く原材料価格や電気代の高騰、最低賃金の引き上げによるコスト増が続く中、深刻な人手不足や価格転嫁の遅れなど、長期的な経営課題の山積は続いている。

一方、冬の賞与増加やクリスマス・忘新年会需要などの年末年始商戦による売上拡大が見込まれる。また、経済対策による電気・ガス代等の補助や給付等、政府の後押しも期待され、先行きは若干の上向き基調が見込まれる。

## お知らせ

### 西川口税務署 からのお知らせ

所得税・個人消費税・贈与税の確定申告会場が次の通り、開設されます。

【会場】西川口税務署別館会議室（本庁舎の奥の建物）川口市西川口4-6-18

※駐車場には限りがありますので、公共交通機関をご利用下さい。

【期間】2月17日（月）～3月17日（月）

土・日及び祝日を除きます。ただし、3月2日（日）は開設いたします。

※上記期間内は税務署内に確定申告会場はありません。

※2月14日（金）以前に申告相談を希望される場合は、事前に相談日時等を電話予約していただく必要がありますので、予約なくお越しいただいても対応できません。

#### 【時間】

・相談受付 午前8時30分から午後4時（入場整理券配布終了）まで

・相談開始 午前9時から

★スマホ申告が基本

確定申告会場では、スマホ申告を基本とした相談体制としております。

【問合せ】西川口税務署

048-253-4061（代表）

# Watch

## 『業務効率化 ・生産性向上セミナー』



12月3日（火）に蕨商工会館3階多目的ホールにおいて、「業務効率化・生産性向上セミナー」を開催しました。

講師にITコーディネーターで中小企業診断士の友井唯介氏と、中小企業診断士の谷川大致氏をお迎えし、生成AIを活用した業務効率化・生産性向上による働き方改革について説明がありました。参加者は、生成AIの活用時の注意点を踏まえながら、時流に合った働き方の重要性を学びました。

## 『おかめ市』

12月17日（火）、毎年恒例となっている「おかめ市」が和楽備神社境内で開催されました。

新年を前に、多くの人々が訪れ、境内には熊手が多く並び、威勢のいい掛け声と手拍子が響いていました。



## 青年部 だより

12月19日（木）富士屋において12月例会となる忘年会を開催致しました。

当日はサンタクロースに仮装したメンバーが多数参加するなどクリスマス気分で会場を盛り上げてくれました。また、豪華賞品が当たるアトラクションも行的、景品の獲得者から喜びの声があがりました。

例会に普段参加できないメンバーの参加も見られ、今年の青年部の活動を振り返りながら、親睦を深めることができました。



当日は、多くのメンバーの皆様にご参加いただき、誠にありがとうございました。この場をお借りして、御礼申し上げます。

蕨商工会議所青年部

会長 遊馬 幸恵



徳島県徳島市出身の片寄さんは学校卒業後、結婚・子育てを経て、2000年に蕨市でカラオケ喫茶「くいっく蕨店」をオープンしました。その後、同店を居酒屋に転向させる経営改革を行い、成功を収めるなどその経営手腕はテレビメディアで紹介されたこともあるそうです。

2023年9月に現在地に移転、食べ飲み放題、カラオケ歌い放題など、競合店がやらないサービスを提供・差別化を図ることで、多くのお客様から支持を得ています。加えてSNSを活用し、若い世代のお客様獲得にも積極的です。また一緒に働くスタッフへの感謝やちよつとした気遣いを忘れずに店舗営業を行っているそうです。

最後に働く女性に向けて、「やりたい事があるなら挑戦してはいいでしょうか。自分の気持ちはどうなのかと問いかけながら、後悔がないよう生きていくのがいいと思います。」とメッセージをいただきました。

#### お問合せ

住所：蕨市中央 1-28-4 ヴィンテージ蕨 1階  
電話：048-229-5455  
営業時間：11時～25時  
不定休

♪キラリと輝く蕨の女性を紹介♪

## ふたこが行く

### 女性特集 VER.



ふたこにちわ！

今号はわたし、ふたこが「キラリと輝く蕨の女性」を紹介していくよ♪♪

第42回目は、中央で飲食店を営む「くいっく本店」オーナーの片寄綾子さんをご紹介しますよ。

# ふたこのお悩み相談

経営上の悩みを当商工会議所経営指導員が解決します！



【ふたこ】こんにちは。テレビを見ていたら、奨学金を利用してる学生の人が多いときいたよ。それと卒業後、就職先の会社が奨学金返還の支援をしているところもあるんだって。

【経営指導員】返還に苦労している人もいるから会社に支援してもらえないのがあることだね。

【ふたこ】でも会社の負担は増えるよね。何か支援策はあるのかな？

【経営指導員】「埼玉県中小企業等奨学金返還支援事業補助金」という制度があるんだ。今回はこの制度について少し説明するね。

### 埼玉県中小企業等奨学金

#### 返還支援事業補助金

#### 《事業概要》

埼玉県内の中小企業等の人材確保と定着を促進し、若者から選ばれる魅力ある中小企業等を支援するため、奨学金返還支援制度を設ける中小企業等が従業員に支給した手当等の一定額を補助します。補助対象者が、就業規則、賃金規

程など手当等の内容を明確に定めた文書に基づき、支援対象者に対し、奨学金返還を支援するために行う手当等の支給が補助対象となります。なお、埼玉県が補助するのは、奨学金返還に係る手当等を支給する制度に限られており、当該企業から従業員への貸付金は本事業の対象となりません。

#### 《補助対象期間》

令和6年4月1日～

令和7年3月31日

#### 《補助率及び補助限度額》

- ①補助率…2分の1（埼玉県多様な働き方実践企業は、3分の2）
- ②補助限度額 1人年9万円（埼玉県多様な働き方実践企業は、年12万円）

#### 《申請受付期間》

令和7年1月20日まで（予算の範囲内に限りま）

※Jグランツで申請して下さい。

・補助対象者（中小企業等）要件は、業種によって異なるため、詳細はホームページをご確認ください。

【ふたこ】すごいいい制度だね。教えてくれてありがとう！



## 『古い革袋にも新しい酒』を入れる大切さ

高知市の郊外にある名刹（めいさつ）・五台山竹林寺で知り合いがコンサートをするというので、訪ねてきました。竹林寺は2023

年に開創1300年を迎えた古いお寺で、四国八十八カ所霊場巡りの31番札所に当たります。本尊の文殊菩薩を収める本堂や書院は、

重要文化財に指定されています。今回のコンサートはピアノを中心としたジャズのカルテットで、この書院にステージと椅子を並べて会場としました。メンバーは、NHKの長寿番組「世界ふれあい街歩き」のテーマ曲などを手掛ける村井秀

清氏が中心です。5年前に一度実施したもののコロナ禍でその後は開催できず、ようやく復活できたコンサートでした。こうした現代の音楽イベントをなぜ古い名刹の、しかも重要文化財に指定されているような場所で行うのか、竹林寺のご住職・海老塚和秀さんに伺うと「本来、お寺はそれぞれの時代で新しい情報を発信する拠点であり、それによって人が集う場所です。今回のコンサートでこれまでお寺に接点や興味がなかった人も足を運んでいただけでありがたい」と言います。2日間

のコンサートは盛況で、地元高知はもちろん高松や松山など四国各地から、また東京からわざわざこのコンサートをきっかけに高知を訪れた人もいたようです。2日目に少し発行した当日券で、海外から来たお遍路さんがたまたま遭遇したコンサートに興味を持ち、お遍路装束のまま聴いていったという例もありました。こうした様子を見るとまさに「ご住職が言われるように、お寺との新しい接点が生まれていることが分かります。」

歴史あるものが現代の目の前にいる人々に対し、きちんと価値ある中身を用意してそれを発信することの重要性を感じます。「新しい酒は新しい革袋に入れるべし」ということわざがありますが、時に「古い革袋にも新しい酒を入れる」ことも必要なのでしょう。また「ご住職の「本来、お寺はこうい存在であるべき」という考え方は、企業の社会的存在意義を重視するパーパス経営、企業ミッションといった形で昨今、語られていることと同じです。これを明確にすることで、変えてはいけけないものと変えていくべきことが整理されます。」

古い歴史を持つものは、文化財に限らずブランドや伝統工芸、芸能などさまざまなものがあります。今回、竹林寺を訪ねてみて、確かに「ただ古い」という価値だけを発信していたのでは、1300年も存在し続けることはできなかつたのではないかと感じました。古い

さらに面白いと感じたのはその中身で、われわれの感覚では古いお寺は古いものを求めて訪ねる場所という認識がありますが、ご住

職の考えに沿えばお寺は新しいものを発信する拠点なのだから、新しい情報や体験に触れたければお寺へ行く、といった場所であるべきということになります。これは一種の逆説のようで、とても興味深く感じました。同時に、古いのれんやブランドを持つお店や会社、場合によっては地域産品などのブランドの活性化にとって、ビジネスのヒントが見つかる視点になりそうです。

日経BP 総合研究所  
 上席研究員 渡辺 和博

